



# PÉCEL VÁROS ÖNKORMÁNYZAT POLGÁRMESTERE

Nyilvános ülésen tárgyalandó.  
A határozati javaslat elfogadásához  
minősített többség szükséges.  
Név szerinti szavazást nem igényel.

Ö/432 - 8/2024.

## Előterjesztés a Képviselő-testület 2024. szeptember 12-i rendes ülésére

**Tárgy: Javaslat a 2119 Pécel, Petőfi utca 1. szám alatt található orvosi rendelőnél bankautomaták elhelyezésével kapcsolatos döntés meghozatalára**

**Tisztelt Képviselő-testület!**

Pécel Város Önkormányzata (a továbbiakban: Önkormányzat) a PM\_EUALAPELLATAS\_2017/64 azonosítószámú projekt keretében 2022. augusztus 16. napján ünnepélyes keretek között átadta az elkészült új orvosi rendelőt a 2119 Pécel, Petőfi utca 1. szám alatt.

Az infrastrukturális fejlesztés az Önkormányzati tulajdonú egészségügyi alapellátást nyújtó intézmények fejlesztésének támogatása Pest megyében (PM\_EUALAPELLATAS\_2017/64) című pályázat keretében valósult meg, melynek fenntartási ideje a záró beszámoló elfogadásától számított 3 év, melyet a Támogató a mai napig nem fogadott el, tekintettel arra, hogy a pályázatban vállalt feltételeknek önkormányzatunk a mai napig maradéktalanul nem tett eleget.

2024-ben az Erste Bank Hungary Zrt. és az MBH Bank Nyrt. (a továbbiakban együttesen: Bankok) megkereste önkormányzatunkat, hogy bankautomatákat (ATM) szeretnének telepíteni Pécel város területén.

Az előzetes egyeztetések alapján az ATM-ek az új orvosi rendelő ingatlanán kerülnének telepítésre.

2024. május 15. napán a Magyar Államkincstár mint Támogató elektronikus levélben (1. melléklet) hozzájárult az ATM-ek - kihelyezéséhez.

2024. július 12. napján a korábbi kivitelező, az ALAP-PILLÉR Kft. (a továbbiakban: Kivitelező) elektronikus formában megküldte nyilatkozatát (2. melléklet), mely alapján az ATM kihelyezése nem jár garanciavesztéssel, amennyiben az ATM-hez kapcsolódó kivitelezési munkálatokat a Kivitelező, vagy annak alvállalkozója végzi el.

A fenti folyamatokat követően kezdődhetett meg a Bankokkal a bérleti szerződések egyeztetése, előkészítése.

A Bankok jogi képviselői és dr. László Jenő, az önkormányzat jogi képviselője között történt egyeztetések alapján készültek el a Bankokkal kötendő bérleti szerződések tervezetei. Az ERSTE Bank Hungary Zrt.-vel kötendő bérleti szerződés tervezete (3. melléklet) alapján, az MBH Bank Nyrt.-vel kötendő bérleti szerződés tervezete (4. melléklet) alapján 50.000 Ft/hó, azaz ötvezener forint/hó összegű bérleti díjat – mely tartalmazza a közüzemi költségeket is – fizetnek havonta önkormányzatunk részére, és a kivitelezési munkálatokat pedig a korábbi Kivitelező (Alap-Pillér Kft.) végzi el, a Bankok és a Kivitelező között létrejött szerződés alapján.

A fentiek alapján kérem a következő határozati javaslat elfogadását.

## Határozati javaslat:

Pécel Város Önkormányzatának Képviselő-testülete (a továbbiakban: Képviselő-testület) úgy határoz, hogy hozzájárulását adja, engedélyezi a Pécel 2295/1 helyrajzi számú, természetben a 2119 Pécel, Petőfi utca 1. szám alatt található új orvosi rendelő ingatlanán az Erste Bank Hungary Zrt. és az MBH Bank Nyrt. számára egy-egy bankautomata (ATM) kihelyezését az ALAP-PILLÉR Kft. kivitelezésével.

A Képviselő-testület felhatalmazza a polgármestert, hogy az Erste Bank Hungary Zrt.-vel a határozat 1. mellékletét képező, míg az MBH Bank Nyrt.-vel a határozat 2. mellékletét képező bérleti szerződést aláírja.

A Képviselő-testület felkéri a polgármestert, hogy a döntésről tájékoztassa az Erste Bank Hungary Zrt.-t és az MBH Bank Nyrt.-t.

Felelős: Horváth Tibor polgármester

Határidő: 2024. szeptember 27.

Pécel, 2024. szeptember 4.



**Horváth Tibor**  
polgármester

Az előterjesztés mellékletei:

1. a Támogató általi jóváhagyás az ATM-ekre vonatkozóan
2. az ALAP PILLÉR Kft. nyilatkozata
3. az ERSTE Bank Hungary Zrt.-vel kötendő bérleti szerződés tervezete (egyben a határozati javaslat 1. melléklete is)
4. az MBH Bank Nyrt.-vel kötendő bérleti szerződés tervezete (egyben a határozati javaslat 2. melléklete is)

Az előterjesztést készítette:



Szedő Gyula


Az előterjesztés a szakmai követelményeknek megfelel.



Veszeli-Kállai Ibolya

mb. műszaki és beruházási irodavezető

Az előterjesztésben foglaltakkal szemben törvényességi szempontból kifogást nem emelek.



Oláh János  
jegyző

Az előterjesztés megtárgyalására a **Városfejlesztési Bizottság** illetékes.

Az előterjesztés megtárgyalásához – a jogszabályi előírásokon túl – tanácskozási joggal senkit nem kívánok meghívni.

1. MELLÉKLET



Szedő, Gyula &lt;szedo.gyula@pecel.hu&gt;

**PM\_EUALAPELLATAS\_2017/64 állásfoglalás kérés**

2 üzenet

Szedő, Gyula &lt;szedo.gyula@pecel.hu&gt;

2024. május 15. 12:08

Címzett: ÁPI Pályázat &lt;api.palyazat@allamkincstar.gov.hu&gt;, Hogyáné Novák Éva &lt;hogyane.novak.eva@allamkincstar.gov.hu&gt;

Másolatot kap: Tibor Horváth &lt;polgarmester@pecel.hu&gt;, Zsóka Szolnoki &lt;szolnoki.zsoka@pecel.hu&gt;, Attila Szabó &lt;szabo.attila@pecel.hu&gt;, Imre Sárlos &lt;sarlos.imre@pecel.hu&gt;, Jogio1 Gressina &lt;jogio1@gressing.hu&gt;.

Kormendi &lt;kormendi.tamas@alap-piller.hu&gt;

Tisztelt Támogató!

Szeretnénk állásfoglalásukat kérni a lentiekkel kapcsolatban.

Az ERSTE Bank Zrt. ATM automatát szeretne elhelyezni a 2119 Pécel Petőfi u. 1. sz. alatt megépült, a PM\_EUALAPELLATAS\_2017/64. pályázat keretében finanszírozott Orvosi rendelőben, a melléklet kép szerinti helyen.

Érdeklődni szeretnénk, hogy ezen fejlesztést elvégezhetjük az ingatlan vonatkozásában?

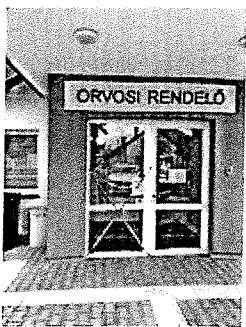
Segítségüket köszönöm!

üdvözlettel:

Szedő Gyula

pályázati ügyintéző

Péceli Polgármesteri Hivatal  
Műszaki és Beruházási Iroda  
2119 Pécel, Kossuth tér 1.  
06-28-662 143  
szedo.gyula@pecel.hu

ATM helye.jpg  
408K

Hogyáné Novák Éva &lt;hogyane.novak.eva@allamkincstar.gov.hu&gt;

2024. május 15. 12:37

Címzett: "Szedő, Gyula" &lt;szedo.gyula@pecel.hu&gt;, ÁPI Pályázat &lt;api.palyazat@allamkincstar.gov.hu&gt;

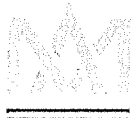
Másolatot kap: Tibor Horváth &lt;polgarmester@pecel.hu&gt;, Zsóka Szolnoki &lt;szolnoki.zsoka@pecel.hu&gt;, Attila Szabó &lt;szabo.attila@pecel.hu&gt;, Imre Sárlos &lt;sarlos.imre@pecel.hu&gt;, Jogio1 Gressina &lt;jogio1@gressing.hu&gt;.

&lt;...&gt; Kormendi &lt;kormendi.tamas@alap-piller.hu&gt;

Kedves Gyula!

Az ATM automata elhelyezéséhez hozzájárulunk.

Tisztelettel:



Magyar  
Államkincstár



csalad.hu/vedjegy

Hogyáné Novák Éva

pályázati támogatási referens

Magyar Államkincstár

Budapesti és Pest Vármegyei Igazgatóság

Állampénztári Iroda II

Önk. Pályázatos Támogatása és Építettői Fedezetkezelési Osztály

hogyane.novak.eva@allamkincstar.gov.hu

Telefon: +36-1/452-8671

Magyar Államkincstár

1139 Budapest, Váci út 71.

[www.allamkincstar.gov.hu](http://www.allamkincstar.gov.hu)

**From:** Szedő, Gyula <szedo.gyula@pecel.hu>

**Sent:** Wednesday, May 15, 2024 12:09 PM

**To:** ÁPI Pályázat <api.palyazat@allamkincstar.gov.hu>; Hogyáné Novák Éva <hogyane.novak.eva@allamkincstar.gov.hu>

**Cc:** Tibor Horváth <polgarmester@pecel.hu>; Zsóka Szolnoki <szolnoki.zsoka@pecel.hu>; Attila Szabó <szabo.attila@pecel.hu>; Imre Sárlos <sarlos.imre@pecel.hu>; Jogio1 Gressing <jogio1@gressing.hu>;

<...>

**Subject:** PM\_EUALAPELLATAS\_2017/64 állásfoglalás kérés

**FIGYELEM:** Ez az e-mail a Kincstár szervezetén kívülről érkezett. Ha a küldő ismeretlen, akkor a csatolmányokra és linkekre ne kattintson rá, ne adja meg felhasználónevét, jelszavát!

Amennyiben a levelet "gyanúsnak" találja kérem csatolva küldje vizsgálatra a hibabejelentés e-mail címére, kérdés esetén hívja a HelpDesk-et.

[Az idézett szöveg el van rejtve]

A Magyar Államkincstár elkötelezett a környezetvédelem mellett. Kérjük, csak szükséges esetben nyomtassa ki ezt a levelet!

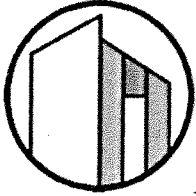
Ezen üzenet és annak bármely csatolt anyaga az üzleti titok körébe tartozik, vagy egyéb jogi védelem alatt áll, nyilvánosan nem közölhető. Az üzenetet kizárólag a címzett, illetve az arra jogosult személyek ismerhetik meg és használhatják fel. Amennyiben Ön nem az üzenet címzettje, vagy nem tartozik a jogosultak körébe, úgy kérjük, hogy telefonon vagy e-mailben értesítse erről az üzenet küldőjét és törölje az üzenetet, valamint annak összes csatolt mellékletét, továbbá tilos az üzenetet vagy annak bármely csatolt mellékletét lemásolnia, elmentenie, az üzenet tartalmát bárkivel közölnie vagy azzal visszaélnie.

The Hungarian State Treasury is committed to environmental protection. Please print this e-mail only if necessary.

This message and the attachments are considered a business secret or legally privileged and protected from public disclosure. They are intended solely for the use of the intended recipient or an authorized person to receive it. If you are not the intended recipient or an authorized person to receive it, please telephone or e-mail the sender and delete this message and any attachments from your system. If you are not the intended recipient of this e-mail or have not been specifically authorized to receive it; any saving, distribution, copying of this message or the attachments or use of or reliance upon the information contained or share or abuse the content of the message with anyone are unauthorized and strictly prohibited.

---

## 2. MELLÉKLET



**Alap-Pillér Kft.**

Nyilatkozat

Alulírott Körmendi Tamás az ALAP-PILLÉR Építőipari Szolgáltató Korlátolt Felelősségű Társaság (Székhely: 2100 Gödöllő, Pattantyús Ábrahám körút 2., Cégjegyzék szám: 13 09 176246, Adószám: 13980304-2-13) önálló cégjegyzési joggal rendelkező ügyvezetője és a PM\_EUALAPELLATAS\_2017/64. pályázat keretében, a 2119 Pécel, Petőfi u. 1.sz. alatt megépült Orvosi rendelő kivitelezője nyilatkozom, hogy az épületben a jövőben elhelyezésre kerülő ATM Bankautomaták kivitelezési munkálatai nem járnak az eredeti szerződésben szereplő garancia elvesztésével, amennyiben az ATM-ekhez kapcsolódó kivitelezési munkálatokat az ALAP-PILLÉR Építőipari Szolgáltató Korlátolt Felelősségű Társaság, vagy annak alvállalkozója végzi el.

Kelt.: 2024. július 12.

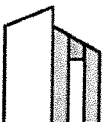
Tisztelettel:

Körmendi Tamás  
ALAP-PILLÉR Építőipari Szolgáltató  
Korlátolt Felelősségű Társaság  
ügyvezető



**ALAP-PILLÉR KFT.**

H-2100 Gödöllő,  
Pattantyús Ábrahám krt. 2.  
Adószám: 13980304-2-13



Alap-Pillér Kft. 2100 Gödöllő, Pattantyús Ábrahám körút 2.  
tel./fax: +36-28-511-421, email: iroda@alap-piller.hu  
Adószám: 13980304213

2119 Pécel, Kossuth tér 1. www.pecel.hu Tel: 28/452-755 Fax: 28/452-755 E-mail: polgarmester@pecel.hu

## BÉRLETI SZERZŐDÉS

Amely létrejött az alulírott helyen és napon  
egyrésről

**Pécel Város Önkormányzata**

székhely: 2119 Pécel, Kossuth tér 1.  
KSH/ÁHT (csak önkormányzat esetén) szám: 740120  
adószám: 15730538-2-13  
bankszámlaszám: 10400494-50505156-57531006  
képviseli: Horváth Tibor, polgármester  
(továbbiakban: **Bérbeadó**)

másrészről az

**Erste Bank Hungary Zrt.**

székhely: 1138 Budapest, Népfürdő u. 24-26.;  
cégjegyzékszám: 01-10-041054;  
adószám: 10197879-4-44;  
csoportazonosító szám: 17781042-5-44;  
statisztikai számjele: 10197879-6419-114-01  
bankszámlaszám: 11699006-37912000-00000008,  
képviseli: Des Echerolles Kruspér Richárd vezető és Gajzágó Márk vezető  
továbbiakban: **Bérlő**)

(Bérbeadó és Bérlő a továbbiakban együttesen: Felek)

**1. A BÉRLET TÁRGYA, A SZERZŐDÉS HATÁLYA, BIRTOKÁTRUHÁZÁS**

- 1.1. Az ingatlan adatai:**

helyrajzi szám: 2295/1  
cím: 2119 Pécel, Petőfi utca 1.  
(a továbbiakban: Ingatlan)
- 1.2. A Bérbeadó kijelenti és szavatolja, hogy mint tulajdonos kizárólagos hasznosítási joga alatt áll az Ingatlan. A Bérbeadó kizárólagos hasznosítási jogát a 2024.05.30. napján kelt tulajdoni lappal igazolta.**

Bérbeadó kijelenti, hogy az Ingatlan részét képezi a jelen szerződés 1. sz. mellékletét képező vázrajzon jelölt 3 m<sup>2</sup> alapterületű ingatlanrész, amely – Bérlő által a szükséges feltételek kialakítását követően – bankjegykiadó automata berendezés elhelyezésére és üzemeltetésére alkalmas (továbbiakban: Bérlemény). Bérlő – figyelemmel a garanciális, szavatossági szabályokra – az épület korábbi kivitelezőjével, az Alap-Pillér Kft.-vel köteles elvégeztetni az ATM kialakításához szükséges munkálatokat, a saját költségén.
- 1.3. A Bérbeadó bérbe adja, Bérlő pedig, bérbe veszi a fenti 1.1. pontban megjelölt Ingatlan részét képező Bérleményt bankjegykiadó automata (a továbbiakban: ATM) berendezés elhelyezése és üzemeltetése céljából.**
- 1.4. A jelen bérleti jogviszony kezdőnapja a Bérlemény birtokátruházásának napja, amelyről a Felek terület átadás-átvételi jegyzőkönyvet vesznek fel.**

A bérleti jogviszony időtartama 3 éves határozott idejű. A bérleti jogviszony a határozott idejű jogviszony lejártával határozatlan idejű jogviszonyként folytatódik.

**2. A BÉRLEMÉNY HASZNÁLATA**

- 2.1. Bérlő a Bérlemény rendeltetésének megfelelő használatára a birtokátruházás időpontjától kezdődően jogosult. A Bérlő építési engedélyt igénylő átalakítási munkákat a Bérbeadó előzetes, írásbeli engedélye alapján végezhet. A Bérbeadó ésszerű indok nélkül nem jogosult a hozzájárulást megtagadni, továbbá a hozzájárulás megtagadását írásban tartozik indokolni.**
- 2.3. A Bérlemény, illetve az ott üzembe helyezett ATM karbantartási feladatainak ellátásáról Bérlő maga gondoskodik, jogosult ennek keretében közreműködőt igénybe venni. Az ezzel kapcsolatos költségek Bérlőt terhelik.**

- 2.4. Bérló felel a Bérbeadó felé akár az önmaga, akár alkalmazottai által az Ingatlanban okozott esetleges károkért, ide nem számítva a rendeltetésszerű használattal együtt járó kopást és értékcsökkenést.
- 2.5. A Bérlemény állapotának ellenőrzése céljából a Bérbeadó jogosult Bérló joggyakorlását ellenőrizni. A Bérbeadó ellenőrzési joga nem sértheti a bankitok megőrzésére irányuló kötelezettséget, valamint a Bérleményben elhelyezett ATM működését nem akadályozhatja.

### 3. SZOLGÁLTATÁSOK

- 3.1. A Bérbeadó az alábbiakat biztosítja a Bérló részére:
- a) a Bérlemény és az ATM üzemeltetéséhez szükséges folyamatos áramellátást;
  - b) a Bérleményben elhelyezett ATM ügyfelek általi akadálymentes megközelíthetőségét, valamint annak feltöltési lehetőségét a jelen szerződés 1. sz. melléklete szerinti megközelíthetőséggel;
  - c) az ATM előtti terület takarítását, fagy- és csúszásmentesítését, valamint annak tisztán tartását;
  - d) az ATM zavartalan üzemeltetéséhez és működéséhez szükséges (Bérló által megjelölt) telekommunikációs technikai feltételek fennállását. Ennek keretében az Ingatlant vagy a Bérleményt érintő munkálat esetére vagy bármely egyéb körülmény esetére ezen telekommunikációs technikai feltételek esetleges szükségszerű – Bérló által intézendő – javítását, fejlesztését, cseréjét jelen szerződés aláírásával előre jóváhagyja, annak megvalósításában a szükséges közreműködést előre vállalja.
- 3.2. Bérbeadó elismeri és jelen szerződés aláírásával hozzájárul, hogy a Bérló a jelen szerződés aláírásától kezdődően jogosult az ATM telepítésének előkészítése és az ATM fogadása érdekében Bérló költségén a Bérbeadó kivitelezőjével a Bérlemény portálját az 1. sz. mellékletben rögzítettek szerint átalakítani, valamint kiépíteni a Bérlemény erősáramú és adatkábel csatlakozását.

### 4. BÉRLETI DÍJ

- 4.1. Felek kölcsönösen megállapodnak abban, hogy a bérleti időszak kezdő napjától (a birtokátruházás napjától) kezdődően a Bérlemény bérleti díja havonta

**50.000 Ft/hó, azaz ötvezener forint / hó.**

Felek megállapodnak abban, hogy a bérleti díj 2025. évtől minden év január 1. napjától az előző évi, KSH által közzétett infláció rátájával emelkedik. Bérbeadó a tárgyévi fizetendő bérleti díj mértékéről minden év március 31-ig írásban értesíti Bérlőt. Az aktuális tárgyfélévi bérleti díj számlázására ezt követően kerül sor. Az első módosítás időpontja: 2025. január 1. napja.

A bérleti díj a Bérlemény területének jelen szerződés szerinti használati jogán túl magában foglalja a 3. pontban megjelölt közvetlen szolgáltatások, valamint az Ingatlanban Bérló részére nyújtott egyéb közvetett szolgáltatások (pl.: kirakat-takarítás, szemétszállítás stb.) ellenértékét.

- 4.2. A Bérleti díj a Bérbeadó szabályszerűen kiállított számlája alapján, annak kézhezvételétől számított legkésőbb 30 napon belül esedékes.

A Felek megállapodnak, hogy a Bérbeadó a bérleti díjat tárgydíjra előre számlázza ki Bérlónek. A Bérbeadó a számla kiállítására legkorábban a naptári félév első hónapjának első munkanapján.

Amennyiben a kezdőnap nem azonos a naptári félév első napjával, úgy a Bérleti díjat a kezdőnaptól az adott tárgyi félév utolsó napjáig számlázza ki a Bérbeadó.

A számlát a Bérbeadó a Bérló jelen szerződésben megjelölt adataival állítja ki azzal, hogy az Áfa törvény rendelkezéseinek megfelelően a számla kötelező adattartalma a csoportazonosító szám is. A Bérló elektronikus számlát az ebhszallitoiszamlak@erstebank.hu címen fogad be, postai úton megküldött számla esetén azt a Bérbeadó a Bérló székhelyére köteles megküldeni.

- 4.3. Bérló a bérleti díjat a Bérbeadónak a jelen szerződésben megjelölt bankszámlájára köteles határidőben átutalással teljesíteni.

- 4.4. A bérleti díj vagy bármely más fizetendő pénzösszeg késedelmes teljesítése esetén Bérló köteles a késedelem minden napjára a Ptk. szerinti késedelmi kamatot megfizetni.

- 4.5. Bérlőt a jelen szerződésben meghatározott bérleti díj megfizetésén túl a Bérbeadó vagy harmadik személy irányában további fizetési kötelezettség – a jelen szerződésben foglaltakon túl - nem terheli.

- 4.6. Felek megállapodnak abban, hogy amennyiben jelen szerződés megszűnését követően Bérló a Bérleményt nem üríti ki, nem adja át Bérbeadó részére, továbbra is birtokban tartja, úgy a szerződés megszűnésétől a Bérlemény használatáért, mint jogcím nélküli használó, használati



díjat köteles fizetni. A használati díj összege a szerződés megszűnésétől az első és második hónapban a megszűnés időpontjában alkalmazott bérleti díj összegének kétszerese. A használati díj a harmadik hónaptól a bérleti díj háromszorosa, a negyedik hónaptól a bérleti díj négyszerese, az ötödik hónaptól a birtokbaadásig pedig a bérleti díj ötszöröse. A használati díj fizetése nem mentesíti a volt Bérletet a Bérlemény visszaadására, és az okozott károk megtérítésére vonatkozó kötelezettsége alól, viszont a Bérlemény használatával a szerződésben foglalt kötelezettségek továbbra is terhelik.

## **5. BÉRBEADÓ KÖTELEZETTSÉGEI**

- 5.1. A Bérbeadó köteles Bérlet számára a jelen szerződésben rögzített feltételeknek megfelelően a Bérlemény zavartalan használatát és annak ügyfelek általi megközelíthetőségét 0-24 órában biztosítani.  
A Bérbeadó az Ingatlanban működő helyiség nyitvatartási ideje alatt biztosítja a Bérlet számára a töltés/szervizelés lehetőségét, amely a következő:  
Hétfőtől – Péntekig: A Bérbeadóval (48 órával a szervizelés/töltés előtt) előre egyeztetett időpontban.
- 5.2. A Bérbeadó a bérleti időszak teljes időtartama alatt szavatolja, hogy a Bérlemény szerződésszerű és rendeltetésszerű használatra alkalmas és a Bérleményre vonatkozóan harmadik személynek nincsen olyan joga, továbbá a Bérlemény mentes minden olyan pertől, teherrel és igénytől, melyek Bérletet korlátozzák vagy akadályozzák a Bérlemény zavartalan használatában;
- 5.3. A Bérbeadó kijelenti, hogy a szerződéskötés időpontjáig vele szemben végrehajtási eljárás nem indult és nincs folyamatban.
- 5.4. A Bérbeadó köteles a lakások és helyiségek bérletére, valamint az elidegenítésükre vonatkozó egyes szabályokról szóló 1993. évi LXXVIII. törvényből adódóan gondoskodni az Ingatlan és központi berendezései állagának megőrzéséről oly módon, hogy azzal a Bérlet működését ne korlátozza a feltétlenül szükséges mértéken túl.
- 5.5. A Bérbeadó kijelenti, hogy az Ingatlanra általános vagyonszavatossággal rendelkezik, amely azonban nem terjed ki az ATM-re, melynek esetleges biztosításáról a Bérlet köteles gondoskodni.
- 5.6. A Bérbeadó nem felel a független szolgáltatók, pl. az áramszolgáltató vagy bármely más közüzemi szolgáltató által biztosított berendezések átmeneti üzemszünetéért. A Bérbeadó azonban köteles megtenni minden tőle elvárható intézkedést az üzemszünet mielőbbi elhárítása érdekében.
- 5.7. Amennyiben a Bérbeadó az ATM áthelyezését kezdeményezi, Bérletnek megfelelő időt, legalább 30 napot kell biztosítania arra, hogy az ATM áthelyezés felkínált helyszínét és körülményeit megvizsgálhassa, és ennek alapján eldönthesse, hogy az áthelyezéshez hozzájárul vagy nem. Amennyiben Bérlet az ATM Bérbeadó által felkínált helyszínre történő áthelyezését nem fogadja el, úgy Bérlet jogosult a jelen szerződést rendkívüli felmondással megszüntetni. Amennyiben Bérlet a Bérbeadó által kezdeményezett ATM-áthelyezéshez hozzájárul, úgy minden ezzel kapcsolatos költséget a Bérbeadó viseli.
- 5.8. Amennyiben a Bérbeadó a Bérleményt vagy az Ingatlant érintően olyan átalakítást kezdeményez, amelynek okán az ATM-et időlegesen mozdítani kell, akkor köteles azt oly módon megoldani, hogy az a Bérlet számára le- és felszerelési feladatokkal, költségekkel ne járjon, illetve amennyiben jár, köteles azok költségét a Bérlet felé megtéríteni.
- 5.9. A Bérbeadó köteles gondoskodni arról, hogy az érdekkörében eljáró személyek a Szerződés 3. sz. mellékletét képező Erste csoport Etikai kódexét áttanulmányozzák, megértsék és elsajátítsák, a benne foglaltakat minden esetben betartsák. A Bérbeadó érdekkörében eljáró személyek kötelesek ennek igazolására a Szerződés 2. sz. mellékletében található nyilatkozatot aláírva Bérlet részére megküldeni.

## **6. HIRDETÉSEK, HIRDETMÉNYEK**

- 6.1. A Felek megállapodnak, és a Bérbeadó hozzájárul ahhoz, hogy az Ingatlan ATM-mel érintett külső és belső felületén cég felirat, hirdetőablak és egyéb dekorációk a bérlet időszakában külön térítés nélkül felszerelésre, kihelyezésre kerülhetnek, amelynek formátumát Bérlet előzetesen köteles a Bérbeadónak bemutatni. Amennyiben a hirdetés felszerelése a Bérbeadó méltányolható érdekét sérti, annak engedélyezését megtagadhatja.
- 6.2. A bérleti időszak alatt Bérlet felel a feliratokhoz szükséges hatósági engedély beszerzéséért, valamint a feliratok által esetlegesen okozott kárért, köteles továbbá betartani a helyi hatóságok és/vagy harmadik fél, valamint a jogszabályok által előírt követelményeket. A Bérbeadó vállalja, hogy a hatósági engedélyhez szükséges esetleges tulajdonosi hozzájárulást biztosítja.

- 6.3. A bérleti időszak lejártával Bérő köteles a saját költségére leszerelni valamennyi feliratot és hirdetést.
- 6.4. A jelen szerződés megszűnése esetén a Bérbeadó köteles elfogadni ésszerű méretű hirdetések elhelyezését az ATM telepítésének új címe vonatkozásában, legalább 2 hónapos további időszakra, a Bérbeadóval előzetesen, írásban egyeztetett helyen.

## **7. A BÉRLET MEGSZŰNÉSE**

- 7.1. Bármelyik fél jogosult a jelen szerződést 6 hónapos felmondási idővel rendes felmondással megszüntetni a 7.2. pontban írt kivétel mellett. A felmondás írásbeli értesítéssel, a másik Fél értesítési címére, indokolás nélkül érvényesíthető.
- 7.2. A bérleti jogviszony Bérbeadói rendes felmondásának joga a határozott idő alatt nem gyakorolható.
- 7.3. Rendkívüli felmondásnak az alábbi esetekben van helye:
- Ha Bérő a bérletre megállapított időpontig a bérleti díjat nem fizeti meg, a Bérbeadó köteles Bérőt - a következményekre figyelmeztetéssel - a teljesítésre írásban felszólítani. Ha Bérő a felszólításnak huszoneg (25) napon belül nem tesz eleget, a Bérbeadó további nyolc (8) napon belül írásban felmondással élhet. A felmondás az elmulasztott határnapot követő hónap utolsó napjára szólhat. A felmondási idő nem lehet rövidebb tizenöt (15) napnál.
  - Amennyiben a Bérlemény szerződésszerű használatra [öt (5)] napot meghaladóan alkalmatlan vagy nem felel meg a szerződés vagy a jogszabályok előírásainak vagy használata akár harmadik személynek az Ingatlanon fennálló joga alapján, akár más, a Bérbeadó érdekkörébe eső okból korlátozott vagy akadályozott, továbbá, ha állapota miatt használata az egészséget veszélyezteti és a Bérbeadó a szerződésszegést írásbeli felszólítás ellenére sem szünteti meg a felszólítás kézhezvételét követő nyolc (8) munkanapon belül, Bérő jogosult a szerződést rendkívüli felmondással megszüntetni.
  - A Felek megállapodnak, hogy a Bérő rendkívüli felmondása esetén az ATM leszerelésével és eltávolításával járó minden költséget a Bérbeadó köteles a leszerelés napjától számított 30 napon belül megfizetni a Bérő részére.
  - Felek megállapodnak abban, hogy a jelen szerződésben foglaltakon túl a Bérleményen bármilyen munkálat, beruházás elvégzéséhez Bérbeadó előzetes írásbeli hozzájárulása szükséges, amely tartalmazza az elvégzendő munkákat, azok költségeit és költségek megosztását és az elszámolás módját. Engedély nélküli munkálatok, beruházások, építési tevékenység végzése rendkívüli felmondási oknak minősül, illetőleg az engedéllyel vagy engedély nélkül végzett munkálatok, beruházások ellenértékére – jogcímtől függetlenül, bele értve a jogalap nélküli gazdagodást és a ráépítést, beépítést, túlépítést is – Bérő nem tarthat igényt, az ilyen igényérvényesítésről jelen szerződés aláírásával kifejezetten lemond. Bérő ráépítés, beépítés, túlépítés vagy egyéb bármilyen jogcímen használati jogot, vagy tulajdonjogot az 1. pontban körülírt Ingatlanon sem részben sem egészben nem szerezhet, Bérő az ilyen igényérvényesítésről jelen szerződés aláírásával kifejezetten lemond.

## **8. A BÉRLEMÉNY BIRTOKÁNAK VISSZASZOLGÁLTATÁSA**

- 8.1. Bérő köteles a Bérleményt a Bérbeadó részére a bérlet megszűnésének napját követő napon, a bérlet 2.1. pont szerinti kezdőnapjának megfelelő, 1.sz. melléklet szerinti állapotban visszaszolgáltatni, figyelembe véve a természetes elhasználódást és rendeltetésszerű használatból együtt járó kopást. Bérő nem köteles a Bérbeadó által elvégzett átalakítások visszaállítására.
- 8.2. Amennyiben az ATM kialakítását követően a használatot Bérbeadó érdekkörében felmerülő okból akadályozó munkák elvégzése a Bérbeadót terheli, de arról ésszerű határidőben, Bérő előzetes írásbeli felszólítása ellenére nem gondoskodik és ezért azt Bérő maga pótolja, úgy annak számlával igazolt ellenértékét a Bérbeadó 8 napos fizetési határidővel köteles Bérőnek megtéríteni.
- 8.3. A Bérleményben Bérő által felszerelt berendezést, felszerelési tárgyat Bérő jogosult és köteles az Ingatlan állagsérelme nélkül leszerelni, amennyiben a Felek egyéb tartalmú megállapodást nem kötnek.
- 8.4. A bérbeadó az ATM helyszínének 8.1. pont szerinti állapotban történő visszaszolgáltatását nem követelheti akkor, ha a bérlet megszűnésének oka a Bérő rendkívüli felmondása.
- 8.5. Bérő a jelen szerződéshez kapcsolódóan közokiratba foglalt kiürítési nyilatkozatban vállalja, hogy a Bérleti Szerződés bármilyen okból történő megszűnése esetén a Bérleményt kiüríti és elhagyja (az ATM-et leszereli és elszállítja), legkésőbb a megszűnést követő 20 napon belül és azt a Bérleti Szerződés rendelkezéseinek megfelelően a Bérbeadó birtokába visszabocsátja.

## 9. ÉRTESÍTÉSEK

9.1. Minden a jelen szerződés alapján szükséges értesítést írásban és személyes kézbesítéssel vagy ajánlott levélben kell a Felek felé megtenni a jelen szerződésben meghatározott címekre és személyek részére.

A jelen szerződés szerinti értesítéseket a Felek alábbi kapcsolattartóinak kell címezni a következő címre:

A Bérbeadó vonatkozásában:  
név: Horváth Tibor, polgármester  
postai cím: 2119 Pécel, Kossuth tér 1.  
email: [polgarmester@pecel.hu](mailto:polgarmester@pecel.hu)  
tel: +36 20 411 78 56

A Bérelő vonatkozásában:  
név: Báthori Zsuzsanna  
postai cím: 1138 Budapest, Népfürdő u. 24-26.  
email: [zsuzsanna.bathori@erstebank.hu](mailto:zsuzsanna.bathori@erstebank.hu)  
tel: +36 30 824 0347

9.2. A Felek megállapodnak abban, hogy haladéktalanul írásban értesítik egymást a társaságai vagy kapcsolattartói esetleges változásáról.

9.3. Bérelő kijelenti, hogy magyar jogi személy, a nemzeti vagyonról szóló 2011. évi CXCVI. törvény 3. § (1) bek. 1. pontja szerint átlátható szervezetnek minősül. Bérelő a Szerződés aláírásával tudomásul veszi, hogy amennyiben nyilatkozata valótlan tartalmú vagy jelen szerződés megkötését követően beállott körülmény folytán már nem minősül átlátható szervezetnek, úgy Bérbeadó a Szerződést kártalanítás, illetőleg kártérítés nélkül és azonnali hatállyal felmondhatja, ha pedig a szerződés teljesítésére még nem került sor, a Szerződéstől elállhat. Bérelő vállalja, hogy jelen pontban tett nyilatkozatában foglaltak változása esetén – az államháztartásról szóló törvény végrehajtásáról szóló 368/2011. (XII.31.) Korm. rendelet 50. § (1a) bekezdésében foglaltak terhe mellett – Bérbeadót haladéktalanul tájékoztatja.

## 10. EGYÉB RENDELKEZÉSEK

10.1 Mind a Bérbeadó, mind a Bérelő:

- gondosan törődik a környező természetes élőhelyekkel, valamint a környezet egészével, és
- tiszteletben tartja munkavállalóinak jogait, és betart minden vonatkozó hazai és uniós foglalkoztatási jogszabályt.

10.2 Mind a Bérbeadó, mind a Bérelő aktívan ellenőrzi és felügyeli a napi működési és irányítási folyamatait annak biztosítása érdekében, hogy megfeleljen ezen vállalati társadalmi felelősségvállalásnak.

10.3. Felek a Ptk 6:337.§-ban szabályozott bérbeadói zálogjog alkalmazását jelen szerződés jogviszonyban kifejezetten kizárják.

10.4 A Felek a jelen jogviszonyt, illetve a jelen szerződésben foglalt kikötéseket kölcsönösen üzleti titokként kezelik, azt harmadik személyek számára hozzáférhetővé nem teszik, kivéve jogszabályban meghatározott eseteket.

10.5. Jelen Szerződés Felek általi aláírásával minden, korábban e bérlet tárgyában létrejött szóbeli vagy írásbeli megállapodás érvényét veszti.

Mellékletek:

1. Bérlemény vázrajza és műszaki feltételei
2. Etikai és korrupcióellenes nyilatkozat
3. Erste csoport Etikai kódex
4. Bérelői kiürítési nyilatkozat

Pécel, 2024.

Budapest, 2024.

---

Pécel Város Önkormányzata  
Horváth Tibor  
polgármester

---

Des Echerolles Kruspér Richárd vezető és  
Gajzágó Márk vezető  
Bérelő képviselőként  
**Erste Bank Hungary Zrt.**



## 1.SZ. MELLÉKLET: A BÉRLEMÉNY VÁZRAJZA ÉS MŰSZAKI FELTÉTELEI

### A) A Bérlemény vázrajza és az ATM tervezett pozíciója

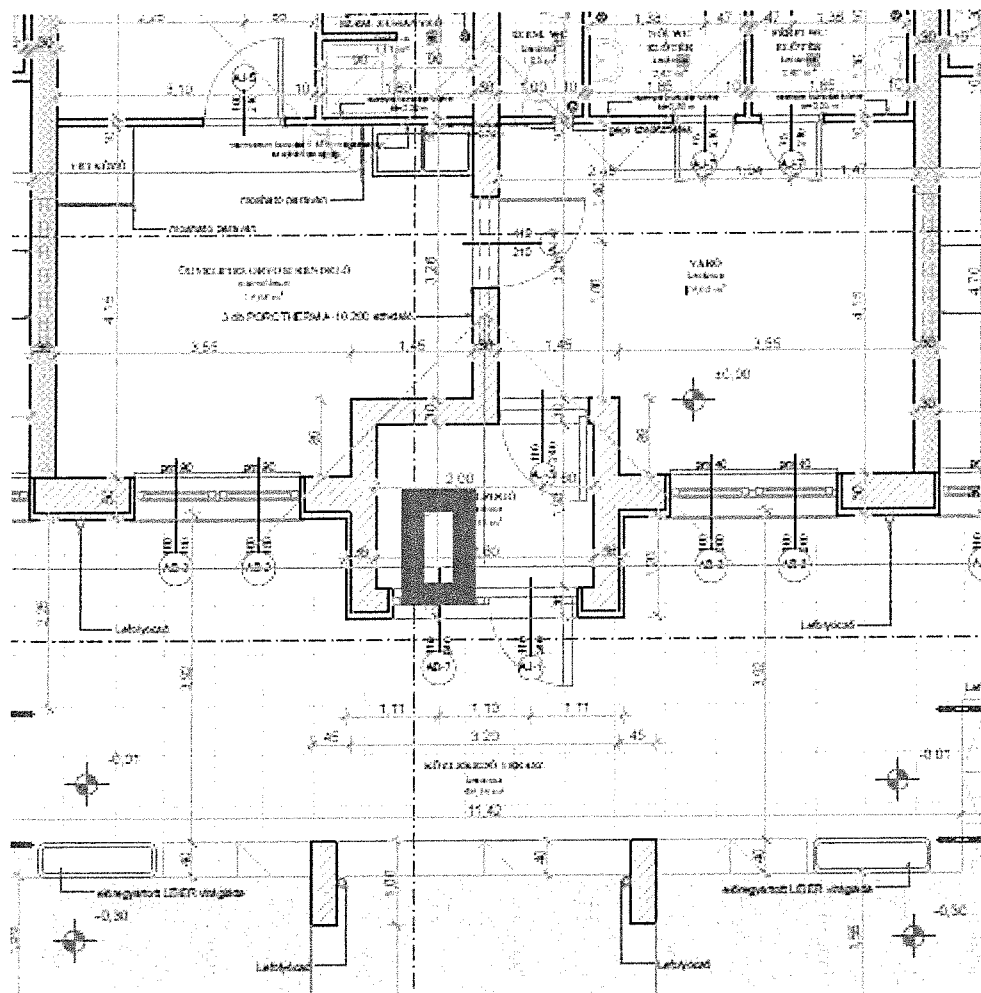
Portálba helyezett ATM helye a rendelő szélfogójában – kívülről



Szükséges műszaki kialakítás (enélkül az ATM nem telepíthető):

- portál átalakítás – bejárati ajtó melletti portálba
  - vízszintes osztóborda elbontása
  - mabisz panel beépítése ATM részére (felülvilágítóval, felül egy vízszintes osztóborda és üveg beépítésével)
- elektromos csatlakozás kiépítése
- gyengeáram kiépítése

## Alaprajz



### B) A Bérlemény műszaki követelményei

Az erősáramú csatlakozás kialakításának műszaki paraméterei:

- külön áramkör
- C16A biztosítókkal ellátva
- 5 m kábellel kialakítva, hogy az ATM-be a vezeték befűzhető legyen

Adatkábel-csatlakozás paraméterei:

- az adatkapcsolat számára a telekommunikációs szolgáltatói beállástól az ATM-ig külön 1 db CAT5E UTP kábel kiépítése, 5 m kábellel kialakítva.

## 2.SZ. MELLÉKLET: ETIKAI ÉS KORRUPCIÓELLENES NYILATKOZAT

### Etikai és korrupcióellenes nyilatkozat

Alulírott.....jelen nyilatkozat aláírásával kijelentem, hogy elolvastam és megértettem az **Erste Csoport Etikai Kódexét** elfogadom a benne foglaltakat és azt magamra nézve kötelezőnek ismerem el.

Tudomásul veszem, hogy az Etikai Kódex követendő mintaként kell, hogy szolgáljon számomra az Erste Csoport tevékenységével kapcsolatos feladataim ellátása során.

Elfogadom, hogy a Kódexben rögzített értékeket, etikai alapelveket és az elvárt etikus, az üzletvitelben követendő magatartási szabályokat minden esetben be kell tartanom, és kijelentem, hogy magatartásommal a környezetem és munkatársaim számára követendő példát mutatok.

Tudomásul veszem, hogy

- Az Erste Csoport elkötelezett a vállalatirányításra és az egyének magatartására vonatkozó legszigorúbb etikai normák mellett. Az Erste Csoport – a feddhetetlenség követelményét szem előtt tartva – üzleti tevékenysége során teljes mértékben betartja az alkalmazandó jogszabályokat és előírásokat. A munkakörnyezetben a magatartás helytelen befolyásolása nem megengedett.
- Az Erste Csoport a zéró tolerancia elvét követi a vesztegetés és a korrupció valamennyi, mind a befelé, mind a kifelé irányuló formájával szemben.
- Abban az esetben, ha egy ügyfél vagy egy üzleti partner vesztegetést vagy korrupciót kísérel meg egy munkavállalóval szemben, a megkeresett személynek ezt haladéktalanul jelentenie kell Compliance terület felé. Az Erste Csoport azon munkavállalója, aki ezt elmulasztja, fegyelmi eljárás alá vonható.
- Abban az esetben, ha egy munkavállaló tesz vesztegetési vagy korrupcióra irányuló kísérletet egy ügyféllel vagy üzleti partnerrel szemben, a megkeresett személyre nemcsak az Erste Csoport mindenkor hatályos – belső szabályzatában rögzített - fegyelmi intézkedései irányadók, hanem a büntetőjog is.
- Vesztegetés és/vagy a korrupció gyanújának észlelése esetén a bejelentés megtehető az Erste Csoport saját Whistle-blowing rendszerében, mely közvetlenül a Compliance terület Csalásmegelőzés kivizsgáló egységéhez érkezik be:  
[https://gate.erstebank.hu/WEBFMWeb/survey/begin.do?SURVEY\\_ID=1994612953](https://gate.erstebank.hu/WEBFMWeb/survey/begin.do?SURVEY_ID=1994612953)

Kelt: .....  
(aláírás helye, ideje)

Aláírás:.....

### 3.SZ.: ERSTE CSOPORT ETIKAI KÓDEX



Etikai\_kodex\_EBH.pdf



# HÖNKORMÁNYZATI

## KIHELYEZETT ATM

### BÉRLETI SZERZŐDÉS

#### ORVOSI RENDELŐ, PÉCEL

ATM ID	
LID	

Jelen bérleti szerződés létrejött

egyrésztől a(z)

**Pécel Város Önkormányzata**

Székhelye: 2119 Pécel, Kossuth tér 1.

Levelezési címe: 2119 Pécel, Kossuth tér 1.

Törzskönyvi azonosító száma: 730534

Adószáma: 15730538-2-13

Bankszámlaszáma: 10400494-50505156-57531006

képviseli: Horváth Tibor polgármester

mint bérbeadó (a továbbiakban: **Bérbeadó**),

másrésztől az

**MBH Bank Nyrt.**

Székhelye: H-1056 Budapest, Váci u. 38.

Levelezési címe: H-1138 Budapest, Váci út 193.

Cégjegyzékszám: 01-10-040952

Adószáma: 10011922-4-44

Csoport azonosító: 17782672-5-44

Bankszámlaszáma: 10300002-90000000-00008557

képviseli: Brunner Emil Beszerzési vezető és Nagy Gábor ATM modernizációs szakértő

mint bérlő (a továbbiakban: **Bérlő**)

(a Bérbeadó és a Bérlő a továbbiakban: külön-külön **Fél**, együttesen **Felek**) között az alulírott helyen és napon, az alábbiak szerint (a továbbiakban: Bérleti Szerződés vagy Szerződés).

## 1. ELŐZMÉNYEK

A Bérbeadó kizárólagos tulajdonát képezi(k) az 1. számú mellékletben megnevezett ingatlan(ok) és egyben az ATM által elfoglalt terület (a továbbiakban: **Ingatlan**).

## 2. BÉRLET TÁRGYA, HASZNÁLATI CÉL

**2.1.** Felek megállapodnak, hogy a Bérbeadó bérbe adja, a Bérlő pedig bérbe veszi a Bérleti Szerződés **6. sz. mellékleteként** csatolt alaprajzon jelölt, az Ingatlanon található, hozzávetőlegesen 1 m<sup>2</sup> alapterületű ATM-helyszínt (a továbbiakban: **ATM-helyszín**), az alábbi időtartamra és feltételek szerint.

**2.1.1.** Amennyiben az ATM láthatósága önmagában nem elégséges, úgy cégér kihelyezése is indokolt lehet (jellemzően, de nem kizárólagosan az épület homlokzatán) aminek kihelyezéséhez és árammal történő ellátásához a Bérbeadó hozzájárul.

**2.1.2.** Bankbiztonsági igény esetén a Bérbeadó hozzájárul külső sziréna felszereléséhez is.

**2.2.** Felek rögzítik, hogy az ATM-helyszín kizárólag a következő használati célra kerül bérbeadásra: a **3. sz. mellékletben** meghatározott típusú és specifikációjú bankautomata (a továbbiakban: **ATM**) elhelyezése és működtetése, üzemeltetése, illetve az ATM-en elérhető, **2. számú**

**mellékletben** meghatározott szolgáltatás nyújtása harmadik személyek számára. AZ ATM-helyszín más célra történő használata Bérló számára nem megengedett.

- 2.3. A Bérbeadó szavatosságot vállal azért, hogy nem áll fenn az ATM-helyszín tekintetében semmilyen olyan jog vagy kötelezettség, amely a Bérló jelen szerződésben foglalt jogait korlátozná, a Bérló az ATM-helyszínt érintő kizárólagos használatát, hasznosításának célját befolyásolja vagy korlátozza.
- 2.4. Ha a Bérlónek bármilyen központi és/vagy helyi hatósági engedélyre van szüksége ahhoz, hogy az ATM-helyszínt a fenti célra használja, a Bérló kijelenti, és szavatolja, hogy a fenti engedély(ek) rendelkezésére állnak, illetve az(oka)t a Bérleti Idő alatt fenntartja. A Bérleti Szerződés érvényességét nem érintheti a Bérló tevékenységéhez szükséges hatósági, kereskedelmi és működési engedélyek hiánya.
- 2.5. A Bérbeadó tudomásul veszi, hogy amennyiben a telepítési folyamat olyan nem várt akadályba ütközik, ami az ATM alapköltségen való telepítését, jövedelmező üzemeltetését ellehetetleníti – pl. technikai feltételek nem biztosíthatóak, vagy aránytalanul nagy költséggel járna annak kialakítása, vagy településképi engedély elutasításra került stb. – abban az esetben a Bérló elállhat a szerződéstől.
- 2.6. Bérló – figyelemmel a garanciális, szavatossági szabályokra – az épület korábbi kivitelezőjével, az Alap-Pillér Kft.-vel köteles elvégeztetni az ATM kialakításához szükséges munkálatokat, a saját költségén.

### **3. BÉRLETI IDŐ, ÁTADÁS-ÁTVÉTEL**

- 3.1. A Bérleti szerződés 1 éves **határozott időtartamra** kerül megkötésre, ami ezen időszakot követően határozatlan idejűvé válik. A bérleti idő (továbbiakban: Bérleti Idő) az ATM-helyszín átadás-átvételének napján kezdődik.
- 3.2. A Felek megállapodnak, hogy amennyiben a Bérló a birtokátruházás előzetes feltételeit teljesítette, úgy az ATM-helyszínek a Bérló részére történő átadására a Felek által előre egyeztetett időpontban kerül sor (a továbbiakban: **Átadás-Átvétel Napja**). AZ ATM-helyszín átadás-átvételéről a Felek jegyzőkönyvet vesznek fel, amelyet **7. sz. mellékletként** csatolnak a Szerződéshez.

### **4. BÉRLETI DÍJ, ÜZEMELTETÉSI KÖLTSÉG, FIZETÉSI FELTÉTELEK**

- 4.1. A Felek megállapodnak, hogy az ATM-helyszín használatáért az Átadás-Átvétel Napjától a Bérleti Időre a Bérló az alábbi összegű bérleti díjat (továbbiakban: Bérleti Díj) köteles fizetni a Bérbeadó részére:

**50.000 Ft / hó /ATM**, azaz tízezer forint per hónap per automata

- 4.2. Felek megállapodnak abban, hogy a bérleti díj 2025. évtől minden év január 1. napjától az előző évi, KSH által közzétett infláció rátájával emelkedik.
- 4.3. A Bérleti Díj tartalmazza az ATM-helyszín Bérleti Díját és valamennyi, különösen, de nem kizárólagosan Bérbeadó által jelen szerződés 3. számú mellékletében vállalt szolgáltatások költségét.

4.4. az ATM Átadás-átvételének napjától az ATM-helyszín visszaadásának napjáig,

- A Bérbeadó minden negyedév 10. napjáig jogosult három havi Bérleti Díjról szóló számlát kiállítani.
- A Bérelő évente maximum négy alkalommal köteles számlát befogadni a havi Bérleti Díj háromszorosának összegéről. Minden negyedév 10. napjáig.

Példa: 50.000 Ft-os Bérleti Díj esetén, amennyiben az Átadás-Átvétel napja 2024. április 18-a volt, de már 2025. november 20-án le is kellett szerelni az ATM-et. 6 db 150.000 Ft-os számla állítható ki:

- 2024.10.10: 150.000 Ft
- 2025.01.10: 150.000 Ft
- 2025.04.10: 150.000 Ft
- 2025.07.10: 150.000 Ft
- 2025.10.10: 150.000 Ft

4.5. A Bérleti Szerződésben - havi összegben - meghatározott Bérleti Díjat a Bérelő naptári évre vetített negyedévente előre köteles megfizetni a tárgynegyedév - azaz a számlával érintett naptári negyedév - első naptári hónapjának hónap 10. (tizedik) napjáig a Bérbeadó által kiállított számla ellenében, 30 (harminc) naptári napos fizetési határidőn belül. Amennyiben a fizetési határnap munkaszüneti napra, ünnepnapra vagy bankszüneti napra esik, akkor a pénzügyi teljesítés határnapja a következő banki munkanap. A pénzügyi teljesítés napja a Bérbeadó bankszámláján való jóváírás napja. A pénzügyi teljesítés feltétele a Bérelő által közölt PO azonosító szám feltüntetése a Bérbeadó által kiállított számlán.

A szerződés megszűnése esetén az aktuális teljes negyedévre történik az elszámolás, azaz az ATM elszállításának napjától függetlenül, Bérbeadó nem köteles visszafizetni a már megfizetett negyedéves Bérleti Díjat, és a Bérelőnek nem kell megfizetnie a felmondást követő negyedévre esedékes Bérleti Díjat.

## 5. FELEK JOGAI ÉS KÖTELEZETTSÉGEI

### 5.1. Bérbeadó jogai és kötelezettségei

5.1.1. A Bérbeadó vállalja, hogy az ATM-helyszín kialakítási és átalakítási munkálatait támogatja különösen, de nem kizárólagosan az alábbi tevékenységek ellátásával:

- Az ATM-helyszín előkészítése az ATM fogadására
- Az ATM-helyszínre való bejutás biztosítása
- A munkaterület akadálymentesítése
- A munkálatok helyszíni elvégzésének a támogatása (áram, víz, mosdó stb.)

5.1.2. A Bérbeadó vállalja, hogy az ATM-helyszínen elhelyezett ATM tekintetében az alábbi rendszeres feladatokat ellátja:

- Az ATM és környezetének tisztán tartása a helyszín normál takarítási protokolljába illeszkedően
- Az ATM üzemeltetési feltételeinek biztosítása a **3. számú melléklet** szerint:

- Áramellátás biztosítása - melynek díját a Bérleti díj magában foglalja
  - Az ATM beüzemelésekor kiépített telekommunikációs kapcsolati feltételek biztosítása
  - Előírt szervizterület biztosítása
  - Az ATM használati feltételeinek biztosítása
    - ATM-képernyő láthatóságának biztosítása
    - Az ATM akadálymentes megközelíthetőségének biztosítása
- 5.1.3.** A Bérbeadó kifejezetten tudomásul veszi, hogy az ATM-helyszínt és az ATM-helyszín környezetében található közös területet az ATM üzemeltetésével kapcsolatos feladatok ellátása céljából Bérelő alkalmazottai és szerződött közreműködői is használják. A Bérelő az ATM-helyszín használatával összefüggésben kizárólag a Bérelő vagy alkalmazottja, vagy **5. számú mellékletben** meghatározott szerződött közreműködője által Bérbeadónak okozott közvetlen igazolt kárért tartozik felelősséggel, és köteles az ilyen kárról haladéktalanul értesíteni a Bérbeadót.
- 5.1.4.** A Bérbeadó vállalja, hogy minden további feltétel nélkül biztosítja, hogy a Bérelő, illetve az általa az ATM üzemeltetésére igénybe vett, megfelelően felhatalmazott harmadik személy az ATM-helyszínre az **1. számú mellékletben** meghatározott időtartamban beléphessen. A Bérelő által ATM üzemeltetésére igénybe vett gazdasági társaságok listáját az **5. számú melléklet** tartalmazza.
- 5.1.5.** A Bérbeadó vállalja, hogy minden további feltétel nélkül biztosítja, hogy az ATM-szolgáltatásokat a bankkártya birtokosok igénybe vehessék a nap 24 órájában.
- 5.1.6.** A Bérbeadó vállalja, hogy biztosítja az ATM folyamatos akadálymentes megközelíthetőségét a gyalogosok és a mozgáskorlátozottak, különösen a kerekesszékesek részére is a nap 24 órájában.
- 5.1.7.** A Bérbeadó vállalja, hogy tevékenyen is közreműködik az ATM hibaelhárításában, a tudomására jutott hibákról értesíti Bérlelőt.
- 5.1.8.** A Bérbeadó kijelenti, hogy az Ingatlan tekintetében érvényes biztosítással rendelkezik rongálás, elemi kár és rablás esetére. Az ATM-re vonatkozóan nincs szükség a biztosítás módosítására, mivel az a Bérelő felelősségi körébe tartozik.
- 5.1.9.** A Bérbeadó vállalja, hogy az ATM készpénzzel történő feltöltését és szervizelését lehetővé teszi a szolgáltató vállalkozások számára a mindenkor bankbiztonsági szabályok betartásával. Ehhez 3 db kulcsot biztosít a bérelő számára a szervizterületre való bejutáshoz, amennyiben az ATM üzemeltetése zárt külön helyiségben történik.

## **5.2. Bérelő jogai és kötelezettségei**

- 5.2.1.** A Bérelő az ATM-helyszín átvételekor nyilatkozik arról, hogy az ATM-helyszínt (különösen műszaki és kialakítási állapotát) teljes mértékben megismerte, és hogy az ATM-helyszínt a szerződés szerinti használati és a Bérleti Szerződésben szereplő feltételeknek megfelelően találta.

- 5.2.2.** A Bérló vállalja, hogy az ATM-helyszínt jelen szerződésben foglaltaknak megfelelően használja. A Bérbeadó kifejezetten tudomásul veszi, hogy az ATM-helyszínen és az ATM-helyszín környezetében található közös ATM-helyszínt a Bérló által elhelyezett ATM-et használó harmadik személyek is használják, amely személyek tevékenységével kapcsolatos felelősségét a Bérló teljes mértékben kizárja.
- 5.2.3.** Bérló kötelezettséget vállal az olyan, az Ingatlanban (beleértve egyéb bérleményeket) végzett átalakítási munkálatok tűrésére, amelyek azt a célt szolgálják, hogy Bérló és a többi bérló színvonalasabb kiszolgálását lehetővé tegye akkor is, ha az időlegesen zavarja a Bérlőt az ATM-helyszín használatában.
- 5.2.4.** A Bérló a helyszín és a szükséges szolgáltatások ismeretében elvégzi az ATM telepítéséhez szükséges átalakításokat, telepíti és beüzemeli az ATM-et.
- 5.2.5.** A Bérló az ATM-helyszín tekintetében az alábbi kialakítási és átalakítási munkálatok elvégzésére jogosult és köteles:
- Az ATM-helyszín kialakítása ATM fogadására
    - Az ATM-et fogadó helység megfelelő kialakítása
    - Az elektromos tápellátás kiépítése
  - Az ATM telepítése az ATM-helyszínen
    - Az ATM fizikai beépítése
    - Az ATM biztonságtechnikai rendszerének kiépítése, távfelügyeletbe kötése
    - Az ATM kommunikációs kapcsolatának kiépítése
    - Az ATM hardveres, szoftveres telepítése
    - Az ATM beüzemelése
  - Az ATM leszerelése (a szolgáltatás végén)
    - Az ATM leszerelése, elszállítása
    - A helyszín helyreállítása -
- 5.2.6.** Bérló köteles az ATM kiépítése után maradó nyílást lezárni, és köteles az ATM-helyszínt az eredeti állapotra visszaállítani.
- 5.2.7.** Bérló köteles az ATM-helyszínt az eredeti állapotra visszaállítani amennyiben a szerződés megszűnik.
- 5.2.8.** A Bérló az ATM-szolgáltatások elérhetőségéhez vállalja az ATM folyamatos üzemeltetését, távfelügyeletét, amennyiben hibát észlel, intézkedik a hiba elhárításáról.
- 5.2.9.** A Bérló az ATM-helyszínen elhelyezett ATM tekintetében az alábbi rendszeres üzemeltetési feladatok ellátását vállalja:
- Az ATM üzemeltetése:
    - távfelügyelet
    - készpénzellátás
    - elszámolás
    - hibajavítás

- ügyfélszolgálat
  - reklamációk kezelése
  - Az ATM biztonsági távfelügyelete:
    - az ATM biztonságtechnikai eszközeinek üzemeltetése, karbantartása
    - távfelügyelet fenntartása
- 5.2.10.** A Bérelő vállalja, hogy biztosítást köt minden, az ATM-et érintő fizikai káreseményből származó, az ATM-et, illetve a betöltött készpénzt érintő kárra vonatkozóan.
- 5.2.11.** A Bérelő Bérleti Szerződést, illetve jogait és kötelezettségeit nem engedményezheti, illetve nem ruházhatja át.
- 5.2.12.** Felek megállapodnak abban, hogy a jelen szerződésben foglaltakon túl a Bérleményen bármilyen munkálat, beruházás elvégzéséhez Bérbeadó előzetes írásbeli hozzájárulása szükséges, amely tartalmazza az elvégzendő munkákat, azok költségeit és költségek megosztását és az elszámolás módját. Engedély nélküli munkálatok, beruházások, építési tevékenység végzése rendkívüli felmondási oknak minősül, illetőleg az engedéllyel vagy engedély nélkül végzett munkálatok, beruházások ellenértékére – jogcímtől függetlenül, bele értve a jogalap nélküli gazdagodást és a ráépítést, beépítést, túlépítést is – Bérelő nem tarthat igény, az ilyen igényérvényesítésről jelen szerződés aláírásával kifejezetten lemond. Bérelő ráépítés, beépítés, túlépítés vagy egyéb bármilyen jogcímen használati jogot, vagy tulajdonjogot az 1. pontban körülírt ingatlanon sem részben sem egészben nem szerezhet, Bérelő az ilyen igényérvényesítésről jelen szerződés aláírásával kifejezetten lemond.

## **6. KAPCSOLATTARTÁS**

- 6.1.** A Felek a Szerződés vonatkozásában a kapcsolatot írásban kötelesek tartani, a Szerződés teljesítése körébe tartozó értesítéseket, tájékoztatásokat, jognyilatkozatokat a Felek által a **4. számú mellékletben** meghatározott kapcsolattartásra jogosult személyként megjelölt személy elérhetőségeire, székhelyére vagy a másik fél székhelyének címére postai úton - ajánlott, tértivevényes módon vagy e-mail üzenet útján kell kézbesíteni.
- 6.2.** A Felek szerződéses kapcsolattartási címére vagy székhelyének címére ajánlott, tértivevényes küldeményként postára adott értesítést a küldemény átvételekor, illetve ha a tértivevény szerint a kézbesítés eredménytelen, sikertelen volt (ideértve, de nem kizárólagosan, azt az esetet, ha a tértivevény a címről „nem kereste”, „elköltözött”, „címezett ismeretlen” vagy „nem vette át”, „átvételt megtagadta” vagy más hasonló tartalmú jelzéssel érkezik vissza), abban az esetben a küldeményt a kézbesítés második megkísérlésének napját követő ötödik munkanapon kell kézbesítettnek tekinteni.
- 6.3.** Felek rögzítik, hogy az egyik Fél által a másik Fél fentiekben megjelölt e-mail címére küldött e-mail üzenet a rendszer által automatikusan megküldött, az e-mail megérkezését visszaigazoló üzenetben feltüntetett időpontban, de legkésőbb 7. napon kézbesítettnek minősül. Ugyanakkor a Bérleti Szerződést érintő lényeges kérdésekben tett nyilatkozatokat (pl. felszólítások, felmondás) a Felek minden esetben tértivevényes levélpostai küldeményként írásban is megküldik egymásnak, és a joghatályok a tértivevényes levélpostai küldeményként írásbeli közléséhez kötődnek.
- 6.4.** A fenti pontban meghatározott közlési formától a Felek indokolt esetben eltérhetnek. Ebben az esetben mindennemű közlést (értesítést, tájékoztatást) késedelem nélkül, telefonon kell a másik

Fél jelen szerződés **4. számú mellékletében** meghatározott üzleti kapcsolattartója tudomására hozni, amelyet legkésőbb három munkanapon belül írásban is meg kell erősíteni.

- 6.5. A Felek kötelezettséget vállalnak arra, hogy a fenti jognyilatkozatok közlésére és kézbesítésére vonatkozó kötelezettségre tekintettel gondoskodnak arról, hogy a fentiekben megadott kézbesítési címen és székhelyükön e Bérleti szerződés megkötésétől kezdve a szerződés fennállásának tartama alatt folyamatosan rendelkeznek a postai küldemények átvételére jogosult személlyel (képviselővel). Ennek elmulasztása esetén előnyök szerzése végett nem hivatkozhat az átvételre jogosult személy (képviselő) hiányára.

## **7. A BÉRLETI SZERZŐDÉS MEGSZŪNÉSE**

- 7.1. Felek rögzítik, hogy a Bérleti Szerződést az egy éves határozott időtartam lejárta után bármelyik fél írásban indoklás nélkül **90 napos felmondási idővel** felmondhatja. Amennyiben a Bérbeadó mégis fel szeretné mondani a szerződést a határozott időtartam alatt, úgy az ATM leszerelésének költségei a Bérbeadót terhelik. Ebben az esetben a Bérelő a Bérbeadó jelzését követő 30 napon belül benyújtja az ATM leszerelésének, elszállításának és a helyszín helyreállításának költségeiről szóló kivitelezői ajánlatát Amennyiben Bérbeadó elfogadja az ajánlatot, Bérelő az ajánlat elfogadását követően 30 napon belül elvégzi a szükséges munkákat, és benyújtja Bérbeadónak az elvégzett munkákról szóló számlát. Amennyiben a Bérelő mondja fel a szerződést az egy éves határozott időtartam alatt, akkor saját költségén elvégzi az ATM leszerelését, és vállalja, hogy ezen időszak végéig a bérleti díjat kifizeti a Bérbeadónak.
- 7.2. A Bérbeadó – amennyiben a Bérelőnek küldött, előzetes írásbeli felszólításban meghatározott legalább 30 napos határidő a szerződésszegés megszüntetése nélkül telt el – jogosult írásban további 30 napos felmondási idővel felmondani a Bérleti Szerződést a Bérelőnek küldött nyilatkozattal, ha a Bérelő a Bérleti Szerződés alapján fennálló lényeges szerződéses kötelezettségét megszegi, így különösen, de nem kizárólag az alábbi esetekben, ha:
- a) a Bérelő bármely fizetési kötelezettségével 60 napot meghaladó késedelembe esett,
  - b) az ATM 30 napig folyamatosan üzemképtelen
- 7.3. A Bérelő – amennyiben a Bérbeadónak küldött, előzetes írásbeli felszólításban meghatározott legalább 30 napos határidő a szerződésszegés megszüntetése nélkül telt el – jogosult írásban további 30 napos felmondási idővel felmondani a Bérleti Szerződést a Bérbeadónak küldött nyilatkozattal, ha a Bérbeadó a Bérleti Szerződés alapján fennálló lényeges szerződéses kötelezettségét megszegi, így különösen, de nem kizárólag az alábbi esetekben, ha
- a) Bérbeadó a jelen szerződésben vállalt üzemeltetési feladatait, kötelezettségeit nem látja el,
  - b) Bérbeadó nem biztosítja a **3. számú mellékletben** meghatározott üzemeltetési feltételeket,
  - c) Bérbeadó a Bérlőt az üzemeltetési feladatai ellátásában akadályozza.
- 7.4. A Felek megállapodnak, hogy a Fél jogosult a Bérleti Szerződést előzetes felszólítás nélkül 30 napos felmondási idővel írásban felmondani, ha a másik Fél ellen a hatáskörrel és illetékességgel rendelkező bíróság jogerős végzése alapján csőd, hivatalbóli törlési vagy felszámolási eljárás indult, vagy amennyiben a másik Fél maga kezdeményezi a csődeljárást vagy végelszámolást maga ellen vagy hitelezőinél fizetési egyezségi megállapodás megkötését indítványozza.
- 7.5. A Bérleti Szerződés felmondása kizárólag írásban történhet. A rendkívüli felmondás esetén a Bérleti Szerződés a felmondás kézhezvételét követő 30. napon tekintendő megszüntnek, és a



Bérlő köteles e határidőn belül az ATM-helyszínt teljes mértékben kiüríteni, és az ATM-helyszínt kiürítve Bérbeadónak átadni, az alábbi terület visszaadási rendelkezéseknek is megfelelően.

7.6. A Felek a Ptk. 6:59 § (2) bek. alapján kifejezetten rögzítik, hogy a fenti 7.2-7.4. pontjaiban szabályozott felmondási indokok esetére kikötött felmondás gyakorlásakor a Szerződés megszüntetésének módjára, így a Bérbeadó felmondási jogára nem alkalmazandók az 1993. évi LXXVIII. törvény (a továbbiakban: Lakástörvény) felmondási szabályai.

#### 7.7. AZ ATM-helyszín visszaadása a Bérleti Szerződés megszűnésekor

7.7.1. A Bérlő az ATM-helyszínt a Bérleti Szerződés megszűnésének napján, saját költségén, tiszta, kiürített, azonnali használatbavételre alkalmas állapotban köteles a Bérbeadónak visszaadni, kijavítani.

7.7.2. A Felek kötelesek közösen jegyzőkönyvet készíteni az ATM-helyszín visszaadásáról és állapotáról, mely a Bérleti szerződés **8. sz. mellékletét** képezi.

7.7.3. Amennyiben Bérlő a birtokbaadási kötelezettségnek nem tesz eleget, **Bérbeadó jogosult a bérleményt birtokba venni**, Bérlő ingóságainak és az ATM 15 napos felelős őrzése mellett azzal, hogy 15 napon belül Bérlő az ingóságait és az ATM-t elviheti, 15 nap eltelte után viszont Bérbeadó jogosult az ingóságokat és az ATM-t értékesíteni – melynek ellenértékét Bérlő részére 30 napon belül megfizeti – vagy hulladéklerakóban elhelyezni. Bérlő nem jogosult az ingóságok és az ATM ellenértékét követelni, amennyiben azok hulladéklerakóba kerülnek elhelyezésre, tehát ezekben az esetekben az ingóságok és az ATM értékéről, illetőleg a megfizetésének követeléséről Bérlő jelen szerződés aláírásával kifejezetten lemond.

7.7.4. **Felek megállapodnak** abban, hogy amennyiben jelen **szerződés megszűnését** követően Bérlő a **Bérleményt nem üríti ki**, nem adja át Bérbeadó részére, továbbra is birtokban tartja, úgy a szerződés megszűnésétől a Bérlemény használatáért, mint jogcím nélküli használó, használati díjat köteles fizetni. A használati díj összege a szerződés megszűnésétől az első és második hónapban a megszűnés időpontjában alkalmazott bérleti díj összegének kétszerese. A használati díj a harmadik hónaptól a bérleti díj háromszorososa, a negyedik hónaptól a bérleti díj négyszerese, az ötödik hónaptól a birtokbaadásig pedig a bérleti díj ötszöröse. A használati díj fizetése nem mentesíti a volt Bérlőt a Bérlemény visszaadására, és az okozott károk megtérítésére vonatkozó kötelezettsége alól, viszont a Bérlemény használatával a szerződésben foglalt kötelezettségek továbbra is terhelik.

#### 8. TITOKTARTÁS

8.1. A Bérbeadó tudomásul veszi, hogy az MBH Bank Nyrt. dokumentumaiban megtalálható valamennyi tény, információ, megoldás, személyes-vagy más adat (a továbbiakban együtt: adat), illetve az informatikai rendszerben megtalálható, és/vagy papíralapú mindennemű dokumentumok, illetve azok tartalma teljes körűen az MBH Bank Nyrt. üzleti titkát képezi, így ezen adatok, dokumentumok, iratok nyilvánosságra hozatala, illetéktelenek által történő megszerzése vagy a jelen Szerződés teljesítése céljától eltérő felhasználása az MBH Bank Nyrt. jogszerű pénzügyi, gazdasági vagy piaci érdekeit sértené, vagy veszélyeztetné, és/vagy ez az MBH Bank Nyrt.-re hátrányos jogi vagy más következményekkel járna, továbbá sérti az érintett természetes személyek személyes adatainak törvény által garantált védelméhez fűződő jogait.

Erre való tekintettel a Bérbeadó visszavonhatatlan kötelezettséget vállal arra, teljes körűen biztosítja és teljes körű felelősséget vállal azért, hogy a jelen Szerződés alapján általa ellátott ügy(ek), feladat(ok) teljesítése érdekében a részéről eljáró természetes személyek által az MBH Bank Nyrt. informatikai rendszerében és/vagy papíralapon megismert személyes- vagy más

adatokat, illetve dokumentumok, iratok tartalmát a Bérbeadó és a részéről eljáró természetes személyek határidő nélkül titokban tartják és bizalmasan, üzleti titokként kezelik, a természetes személyek esetlegesen tudomásukra jutó személyes adatait kiemelten bizalmasan dolgozzák fel és teljes körűen védik, azokat kizárólagosan az MBH Bank Nyrt. - nél a jelen Szerződés alapján ellátott ügy(ek), feladat(ok) teljesítése céljából, az ehhez szükséges mértékben használják- vagy (személyes adat esetén) dolgozzák fel.

- 8.2.** A Bérbeadó visszavonhatatlan kötelezettséget vállal arra, teljeskörűen biztosítja és teljeskörű felelősséget vállal azért, hogy a Bérbeadó és a részéről eljáró természetes személyek illetéktelen természetes vagy jogi személlyel nem közölnek semminemű, az MBH Bank Nyrt. informatikai rendszerében és/vagy papíralapon megismert, az MBH Bank Nyrt. üzleti titkának minősülő személyes- vagy más adato(ka)t, illetve az informatikai rendszerben megtalálható és/vagy papíralapú dokumentumokban, iratokban foglalt semminemű tény, adatot, megoldást vagy információt, valamint tartózkodnak ezek bármilyen, a fenti céltól eltérő célból történő felhasználásától, feldolgozásától, továbbadásától, nyilvánosságra hozatalától, vagy másként történő használatától. A Bérbeadó tudomásul veszi, hogy a fentiekben felsorolt adatokról, dokumentumokról, iratokról a részéről eljáró természetes személyek semmilyen eljárással nem készíthetnek másolatot.

Felek kifejezetten rögzítik, hogy a Bérbeadó jelen titoktartási kötelezettségvállalása kiterjed mindazon alkalmazottjaira, munkavállalóira, tanácsadóira, a részéről eljáró természetes személyekre, akik a Szerződés teljesítésében a Bérbeadó részéről bármilyen módon közreműködnek, a Szerződés teljesítésével összefüggésben bármilyen módon eljárnak, bármilyen tevékenységet végeznek, azzal, hogy ezen természetes személyek magatartásáért, a jelen titoktartási, adatvédelmi kötelezettség részükről történő megtartásáért, illetve ezen természetes személyek esetleges szerződésszegő cselekményeiért a teljes körű felelősség a Bérbeadót terheli.

- 8.3.** A fentiek szerinti titoktartási kötelezettség a Bérbeadót és a részéről eljáró természetes személyeket határidő nélkül, határozatlan ideig terheli a jelen Szerződés esetleges bármely ok miatti megszűnése esetén is.
- 8.4.** Felek rögzítik, hogy a titoktartási kötelezettség szabályozása érdekében jelen szerződéssel titoktartási megállapodást kötnek egymással.

## **9. ZÁRÓ RENDELKEZÉSEK**

- 9.1.** A Bérleti Szerződés a Felek által történő kölcsönös aláírásának napján lép hatályba.
- 9.2.** Felek rögzítik, hogy a Bérleti Szerződés érvényesen kizárólag közös megegyezéssel, írásban módosítható.
- 9.3.** A Bérleti Szerződésben nem szabályozott kérdések tekintetében a magyar jog, különösen a Ptk. és a Lakástörvény rendelkezései az irányadóak. A Felek a Ptk. 6:63. § (5) bekezdésének alkalmazást kizárják.
- 9.4.** A Felek képviselői kijelentik, hogy a szervezet képviseletére jogszabály, létesítő okirat vagy jelen jogügyletre szóló külön meghatalmazás alapján jogosultak.
- 9.5.** Bérbeadó kijelenti, hogy az őt jelen jogügylet során képviselő személy képviseleti joga teljes körű, az jogszabály által nem kizárt és nem korlátozott.

- 9.6. Bérő kijelenti, hogy magyar jogi személy, a nemzeti vagyonról szóló 2011. évi CXCVI. törvény 3. § (1) bek. 1. pontja szerint átlátható szervezetnek minősül. Bérő a Szerződés aláírásával tudomásul veszi, hogy amennyiben nyilatkozata valótlan tartalmú vagy jelen szerződés megkötését követően beállott körülmény folytán már nem minősül átlátható szervezetnek, úgy Bérő a Szerződést kártalanítás, illetőleg kártérítés nélkül és azonnali hatállyal felmondhatja, ha pedig a szerződés teljesítésére még nem került sor, a Szerződéstől elállhat. Bérő vállalja, hogy jelen pontban tett nyilatkozatában foglaltak változása esetén – az államháztartásról szóló törvény végrehajtásáról szóló 368/2011. (XII.31.) Korm. rendelet 50. § (1a) bekezdésében foglaltak terhe mellett – Bérő haladéktalanul tájékoztatja.
- 9.7. A Bérleti Szerződés magyar nyelven és 4 (négy), egymással mindenben megegyező példányban készült, amelyből kettő példány a Bérő, kettő példány a Bérőt illeti. A Bérleti Szerződés elválaszthatatlan részét képezik a mellékletként csatolt dokumentumok.

**Mellékletek:**

1. sz. melléklet: ATM-helyszín adatai
2. sz. melléklet: ATM-en elérhető szolgáltatások
3. sz. melléklet: ATM-ek üzemeltetési feltételei
4. sz. melléklet: Kapcsolattartók
5. sz. melléklet: Közreműködők
6. sz. melléklet: ATM-helyszín alaprajza, ATM elhelyezési terve (később csatolandó)
7. sz. melléklet: Átadás-átvételi jegyzőkönyv (később csatolandó)
8. sz. melléklet: ATM-helyszín visszaadási jegyzőkönyv (később csatolandó)
9. sz. melléklet: Számlázással kapcsolatos elvárások

Kelt: ....., 2024. .... Kelt: Budapest, 2024. .... Kelt: Budapest, 2024. ....

---

**Önkormányzat**  
Képviseli: Horváth Tibor polgármester  
**Bérő**

---

**MBH Bank Nyrt.**  
Képviseli: Nagy Gábor  
**Bérő**

---

**MBH Bank Nyrt.**  
Képviseli: Brunner Emil  
**Bérő**

**Az ATM-helyszín adatai**

## 1. ATM-helyszín adatai

- ATM-helyszín neve: Orvosi Rendelő, Pécel
- ATM-helyszín címe: 2119 Pécel, Petőfi utca 1.
- ATM helyszín helyrajzi száma: 2295/1
- ATM-helyszín kezelői hozzáférése: H-V: 0-24 óra között
- ATM-helyszín ügyfelek általi hozzáférése: H-V: 0-24 óra között

**ATM-en elérhető szolgáltatások**

- Készpénzfelvétel
- Egyenleglekérdezés

**Az ATM-ek üzemeltetési feltételei**

**A. Beltéri kifizető sziget ATM**

1. Folyamatos áramellátás

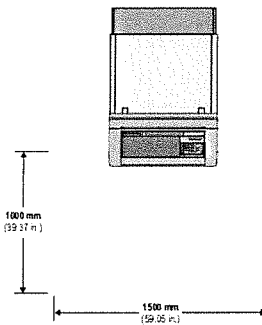
- 10A (230V)
- Külön kismegszakító (amennyiben lehetséges)

2. Környezeti változók

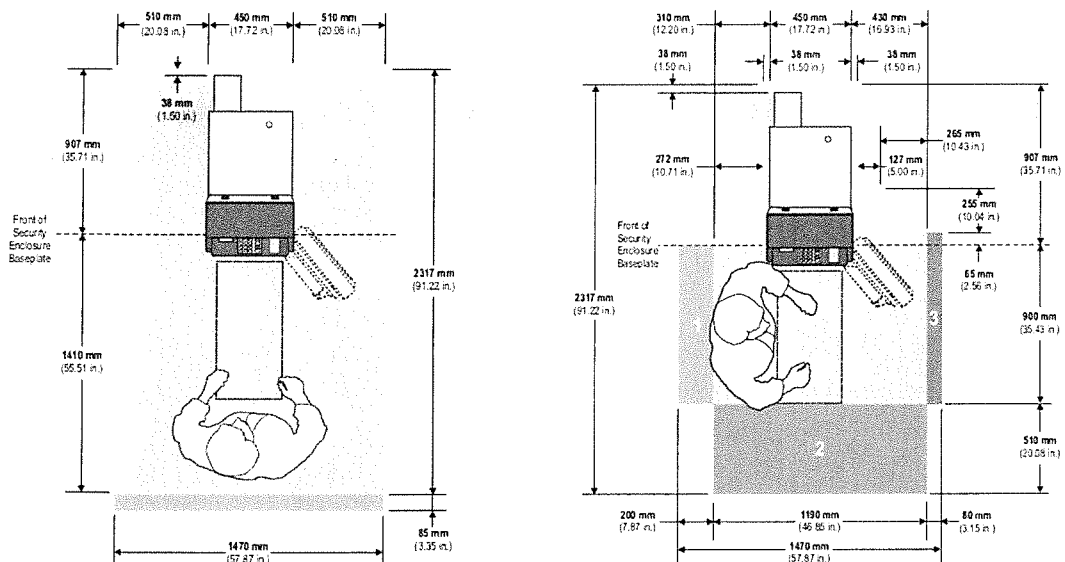
- Hőmérséklet: 10-40°C
- Relatív páratartalom: 20-80%

3. Megvilágítás

- Legalább 200 Lux a billentyűzet megvilágításához
- Legalább 50 Lux az értékelhető képrögzítéshez az ATM előtti terület:



4. Kezelési terület (optimum és minimum)



**B. Kültéri falbaépített kifizető ATM**

**1. Folyamatos áramellátás**

- 10A (230V)
- Külön kismegszakító (amennyiben lehetséges)

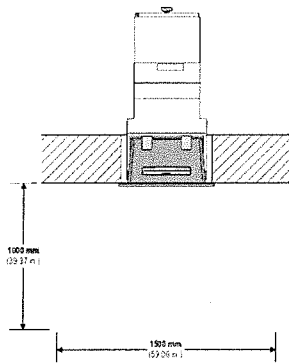
**2. Környezeti változók**

- Hőmérséklet: bent 0-40°C
- Relatív páratartalom: bent 20-80%

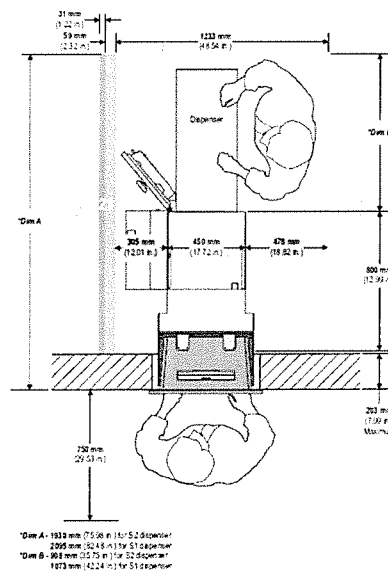
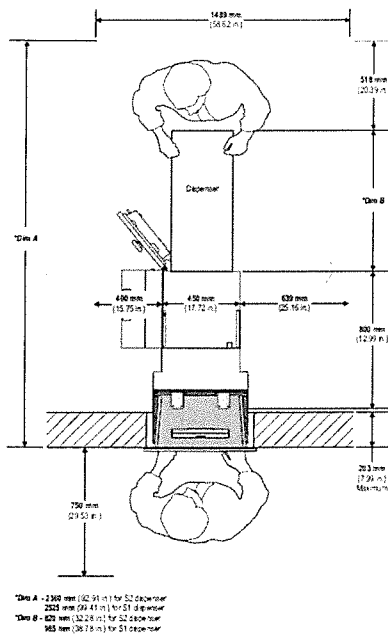
**3. Megvilágítás**

- Legalább 200 Lux a billentyűzet megvilágításához

Legalább 50 Lux az értékelhető képrögzítéshez az ATM előtti terület:



**4. Kezelési terület (optimum és minimum)**



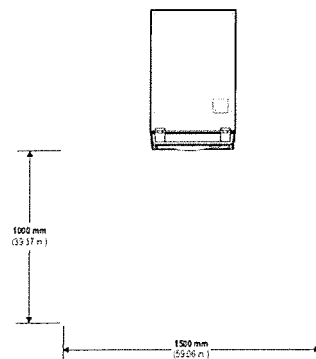
**C. Kültéri kifizető sziget ATM**

**1. Folyamatos áramellátás**

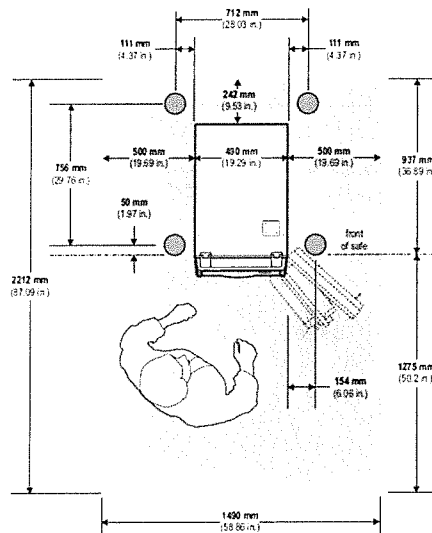
- 10A (230V)
- Külön kismegszakító (amennyiben lehetséges)

**2. Megvilágítás**

- Legalább 200 Lux a billentyűzet megvilágításához
- Legalább 50 Lux az értékelhető képrögzítéshez az ATM előtti terület:



**3. Kezelési terület**





**Kapcsolattartók**

A jogviszony fennállása alatt a Felek részéről nyilatkozatot az alábbi személyek jogosultak tenni:

## Bérlő részéről:

- Üzleti kapcsolattartó:

Név: Nagy Gábor  
Telefon: +36 20 746 2320  
E-mail: [nagy.gabor10@mbhbank.hu](mailto:nagy.gabor10@mbhbank.hu)

- Üzemeltetési kapcsolattartó:

Név: ATM HelpDesk  
Telefon: +36 1 212 0202  
E-mail: [atm@mbhbank.hu](mailto:atm@mbhbank.hu)

## Bérbeadó részéről:

- Üzleti kapcsolattartó:

Név: Szedő Gyula  
Telefon: +36 28 662 143  
E-mail: [szedo.gyula@pecel.hu](mailto:szedo.gyula@pecel.hu)

- Helyszíni kapcsolattartó:

Név: Szedő Gyula  
Telefon: +36 28 662 143  
E-mail: [szedo.gyula@pecel.hu](mailto:szedo.gyula@pecel.hu)

**Közreműködők**

ATM kezelés, töltés: Civil Értéklógisztika Zrt.

ATM karbantartás: NCR Magyarország Kft.

Távfelügyelet: Multi Alarm Kft.

Telepítő: Sz-Bau 58 Zrt.  
Bézé Kft.

**A számlázással kapcsolatos elvárások**

Számlaküldési cím: MBH ATM üzleti terület, 1138 Budapest, Váci út 193.

Számlaküldés elektronikus aláírással: invoice@mbhbank.hu

Számlázással kapcsolatos ügyintézés: invoice@mbhbank.hu

**Számlán feltüntetendő információk (a kötelező adatokon felül):**

Bankszámlaszám: 10300002-90000000-00008557

PO szám (kötelezően feltüntetendő):

--	--	--	--	--	--	--	--	--	--

ATM-helyszín neve és címe: Orvosi Rendelő, Pécel, 2119 Pécel, Petőfi utca 1.

ATM-helyszín azonosító (LID): LIDNET0616

Számlázott időszak: év, negyedév