

BANK

HÖNKORMÁNYZATI

KIHELYEZETT ATM

BÉRLETI SZERZŐDÉS

ORVOSI RENDELŐ, PÉCEL

ATM ID	
LID	

Jelen bérleti szerződés létrejött

egyrésztől a(z)

Pécel Város Önkormányzata

Székhelye: 2119 Pécel, Kossuth tér 1.

Levelezési címe: 2119 Pécel, Kossuth tér 1.

Törzskönyvi azonosító száma: 730534

Adószáma: 15730538-2-13

Bankszámlaszáma: 10400494-50505156-57531006

képviseli: Horváth Tibor polgármester

mint bérbeadó (a továbbiakban: **Bérbeadó**),

másrésztől az

MBH Bank Nyrt.

Székhelye: H-1056 Budapest, Váci u. 38.

Levelezési címe: H-1138 Budapest, Váci út 193.

Cégjegyzékszám: 01-10-040952

Adószáma: 10011922-4-44

Csoport azonosító: 17782672-5-44

Bankszámlaszáma: 10300002-90000000-00008557

képviseli: Brunner Emil Beszerzési vezető és Nagy Gábor ATM modernizációs szakértő

mint bérlő (a továbbiakban: **Bérlő**)

(a Bérbeadó és a Bérlő a továbbiakban: külön-külön **Fél**, együttesen **Felek**) között az alulírott helyen és napon, az alábbiak szerint (a továbbiakban: Bérleti Szerződés vagy Szerződés).

1. ELŐZMÉNYEK

A Bérbeadó kizárólagos tulajdonát képezi(k) az 1. számú mellékletben megnevezett ingatlan(ok) és egyben az ATM által elfoglalt terület (a továbbiakban: **Ingatlan**).

2. BÉRLET TÁRGYA, HASZNÁLATI CÉL

2.1. Felek megállapodnak, hogy a Bérbeadó bérbe adja, a Bérlő pedig bérbe veszi a Bérleti Szerződés **6. sz. mellékleteként** csatolt alaprajzon jelölt, az Ingatlanon található, hozzávetőlegesen 1 m² alapterületű ATM-helyszínt (a továbbiakban: **ATM-helyszín**), az alábbi időtartamra és feltételek szerint.

2.1.1. Amennyiben az ATM láthatósága önmagában nem elégséges, úgy cégér kihelyezése is indokolt lehet (jellemzően, de nem kizárólagosan az épület homlokzatán) aminek kihelyezéséhez és árammal történő ellátásához a Bérbeadó hozzájárul.

2.1.2. Bankbiztonsági igény esetén a Bérbeadó hozzájárul külső sziréna felszereléséhez is.

2.2. Felek rögzítik, hogy az ATM-helyszín kizárólag a következő használati célra kerül bérbeadásra: a **3. sz. mellékletben** meghatározott típusú és specifikációjú bankautomata (a továbbiakban: **ATM**) elhelyezése és működtetése, üzemeltetése, illetve az ATM-en elérhető, **2. számú**

mellékletben meghatározott szolgáltatás nyújtása harmadik személyek számára. AZ ATM-helyszínen más célra történő használata Bérló számára nem megengedett.

- 2.3. A Bérbeadó szavatosságot vállal azért, hogy nem áll fenn az ATM-helyszínen tekintetében semmilyen olyan jog vagy kötelezettség, amely a Bérló jelen szerződésben foglalt jogait korlátozná, a Bérló az ATM-helyszínt érintő kizárólagos használatát, hasznosításának célját befolyásolja vagy korlátozza.
- 2.4. Ha a Bérlónek bármilyen központi és/vagy helyi hatósági engedélyre van szüksége ahhoz, hogy az ATM-helyszínt a fenti célra használja, a Bérló kijelenti, és szavatolja, hogy a fenti engedély(ek) rendelkezésére állnak, illetve az(oka)t a Bérleti Idő alatt fenntartja. A Bérleti Szerződés érvényességét nem érintheti a Bérló tevékenységéhez szükséges hatósági, kereskedelmi és működési engedélyek hiánya.
- 2.5. A Bérbeadó tudomásul veszi, hogy amennyiben a telepítési folyamat olyan nem várt akadályba ütközik, ami az ATM alapköltségen való telepítését, jövedelmező üzemeltetését ellehetetleníti – pl. technikai feltételek nem biztosíthatóak, vagy aránytalanul nagy költséggel járna annak kialakítása, vagy településképi engedély elutasításra került stb. – abban az esetben a Bérló elállhat a szerződéstől.
- 2.6. Bérló – figyelemmel a garanciális, szavatossági szabályokra – az épület korábbi kivitelezőjével, az Alap-Pillér Kft.-vel köteles elvégeztetni az ATM kialakításához szükséges munkálatokat, a saját költségén.

3. BÉRLETI IDŐ, ÁTADÁS-ÁTVÉTEL

- 3.1. A Bérleti szerződés 1 éves **határozott időtartamra** kerül megkötésre, ami ezen időszakot követően határozatlan idejűvé válik. A bérleti idő (továbbiakban: Bérleti Idő) az ATM-helyszínen átadás-átvételének napján kezdődik.
- 3.2. A Felek megállapodnak, hogy amennyiben a Bérló a birtokátruházás előzetes feltételeit teljesítette, úgy az ATM-helyszínen a Bérló részére történő átadására a Felek által előre egyeztetett időpontban kerül sor (a továbbiakban: **Átadás-Átvétel Napja**). AZ ATM-helyszínen átadás-átvételéről a Felek jegyzőkönyvet vesznek fel, amelyet **7. sz. mellékletként** csatolnak a Szerződéshez.

4. BÉRLETI DÍJ, ÜZEMELTETÉSI KÖLTSÉG, FIZETÉSI FELTÉTELEK

- 4.1. A Felek megállapodnak, hogy az ATM-helyszínen használatáért az Átadás-Átvétel Napjától a Bérleti Időre a Bérló az alábbi összegű bérleti díjat (továbbiakban: Bérleti Díj) köteles fizetni a Bérbeadó részére:

50.000 Ft / hó /ATM, azaz tízezer forint per hónap per automata

- 4.2. Felek megállapodnak abban, hogy a bérleti díj 2025. évtől minden év január 1. napjától az előző évi, KSH által közzétett infláció rátájával emelkedik.
- 4.3. A Bérleti Díj tartalmazza az ATM-helyszínen Bérleti Díjat és valamennyi, különösen, de nem kizárólagosan Bérbeadó által jelen szerződés 3. számú mellékletében vállalt szolgáltatások költségét.



4.4. az ATM Átadás-átvételének napjától az ATM-helyszín visszaadásának napjáig,

- A Bérbeadó minden negyedév 10. napjáig jogosult három havi Bérleti Díjról szóló számlát kiállítani.
- A Bérelő évente maximum négy alkalommal köteles számlát befogadni a havi Bérleti Díj háromszorosának összegéről. Minden negyedév 10. napjáig.

Példa: 50.000 Ft-os Bérleti Díj esetén, amennyiben az Átadás-Átvétel napja 2024. április 18-a volt, de már 2025. november 20-án le is kellett szerelni az ATM-et. 6 db 150.000 Ft-os számla állítható ki:

- 2024.10.10: 150.000 Ft
- 2025.01.10: 150.000 Ft
- 2025.04.10: 150.000 Ft
- 2025.07.10: 150.000 Ft
- 2025.10.10: 150.000 Ft

4.5. A Bérleti Szerződésben - havi összegben - meghatározott Bérleti Díjat a Bérelő naptári évre vetített negyedévente előre köteles megfizetni a tárgynegyedév - azaz a számlával érintett naptári negyedév - első naptári hónapjának hónap 10. (tizedik) napjáig a Bérbeadó által kiállított számla ellenében, 30 (harminc) naptári napos fizetési határidőn belül. Amennyiben a fizetési határnap munkaszüneti napra, ünnepnapra vagy bankszüneti napra esik, akkor a pénzügyi teljesítés határnapja a következő banki munkanap. A pénzügyi teljesítés napja a Bérbeadó bankszámláján való jóváírás napja. A pénzügyi teljesítés feltétele a Bérelő által közölt PO azonosító szám feltüntetése a Bérbeadó által kiállított számlán.

A szerződés megszűnése esetén az aktuális teljes negyedévre történik az elszámolás, azaz az ATM elszállításának napjától függetlenül, Bérbeadó nem köteles visszafizetni a már megfizetett negyedéves Bérleti Díjat, és a Bérelőnek nem kell megfizetnie a felmondást követő negyedévre esedékes Bérleti Díjat.

5. FELEK JOGAI ÉS KÖTELEZETTSÉGEI

5.1. Bérbeadó jogai és kötelezettségei

5.1.1. A Bérbeadó vállalja, hogy az ATM-helyszín kialakítási és átalakítási munkálatait támogatja különösen, de nem kizárólagosan az alábbi tevékenységek ellátásával:

- Az ATM-helyszín előkészítése az ATM fogadására
- Az ATM-helyszínre való bejutás biztosítása
- A munkaterület akadálymentesítése
- A munkálatok helyszíni elvégzésének a támogatása (áram, víz, mosdó stb.)

5.1.2. A Bérbeadó vállalja, hogy az ATM-helyszínen elhelyezett ATM tekintetében az alábbi rendszeres feladatokat ellátja:

- Az ATM és környezetének tisztán tartása a helyszín normál takarítási protokolljába illeszkedően
- Az ATM üzemeltetési feltételeinek biztosítása a **3. számú melléklet** szerint:

- Áramellátás biztosítása - melynek díját a Bérleti díj magában foglalja
 - Az ATM beüzemeléskor kiépített telekommunikációs kapcsolati feltételek biztosítása
 - Előírt szervizterület biztosítása
- Az ATM használati feltételeinek biztosítása
 - ATM-képernyő láthatóságának biztosítása
 - Az ATM akadálymentes megközelíthetőségének biztosítása
- 5.1.3.** A Bérbeadó kifejezetten tudomásul veszi, hogy az ATM-helyszínt és az ATM-helyszín környezetében található közös területet az ATM üzemeltetésével kapcsolatos feladatok ellátása céljából Bérelő alkalmazottai és szerződött közreműködői is használják. A Bérelő az ATM-helyszínt használatával összefüggésben kizárólag a Bérelő vagy alkalmazottja, vagy **5. számú mellékletben** meghatározott szerződött közreműködője által Bérbeadónak okozott közvetlen igazolt kárért tartozik felelősséggel, és köteles az ilyen kárról haladéktalanul értesíteni a Bérbeadót.
- 5.1.4.** A Bérbeadó vállalja, hogy minden további feltétel nélkül biztosítja, hogy a Bérelő, illetve az általa az ATM üzemeltetésére igénybe vett, megfelelően felhatalmazott harmadik személy az ATM-helyszíntre az **1. számú mellékletben** meghatározott időtartamban beléphessen. A Bérelő által ATM üzemeltetésére igénybe vett gazdasági társaságok listáját az **5. számú melléklet** tartalmazza.
- 5.1.5.** A Bérbeadó vállalja, hogy minden további feltétel nélkül biztosítja, hogy az ATM-szolgáltatásokat a bankkártya birtokosok igénybe vehessék a nap 24 órájában.
- 5.1.6.** A Bérbeadó vállalja, hogy biztosítja az ATM folyamatos akadálymentes megközelíthetőségét a gyalogosok és a mozgáskorlátozottak, különösen a kerekesszékesek részére is a nap 24 órájában.
- 5.1.7.** A Bérbeadó vállalja, hogy tevékenyen is közreműködik az ATM hibaelhárításában, a tudomására jutott hibákról értesíti Bérelőt.
- 5.1.8.** A Bérbeadó kijelenti, hogy az Ingatlan tekintetében érvényes biztosítással rendelkezik rongálás, elemi kár és rablás esetére. Az ATM-re vonatkozóan nincs szükség a biztosítás módosítására, mivel az a Bérelő felelősségi körébe tartozik.
- 5.1.9.** A Bérbeadó vállalja, hogy az ATM készpénzzel történő feltöltését és szervizelését lehetővé teszi a szolgáltató vállalkozások számára a mindenkori bankbiztonsági szabályok betartásával. Ehhez 3 db kulcsot biztosít a bérelő számára a szervizterületre való bejutáshoz, amennyiben az ATM üzemeltetése zárt külön helyiségben történik.

5.2. Bérelő jogai és kötelezettségei

- 5.2.1.** A Bérelő az ATM-helyszínt átvételekor nyilatkozik arról, hogy az ATM-helyszínt (különösen műszaki és kialakítási állapotát) teljes mértékben megismerte, és hogy az ATM-helyszínt a szerződés szerű használati és a Bérleti Szerződésben szereplő feltételeknek megfelelőnek találta.



- 5.2.2.** A Bérló vállalja, hogy az ATM-helyszínt jelen szerződésben foglaltaknak megfelelően használja. A Bérbeadó kifejezetten tudomásul veszi, hogy az ATM-helyszínen és az ATM-helyszín környezetében található közös ATM-helyszínt a Bérló által elhelyezett ATM-et használó harmadik személyek is használják, amely személyek tevékenységével kapcsolatos felelősségét a Bérló teljes mértékben kizárja.
- 5.2.3.** Bérló kötelezettséget vállal az olyan, az Ingatlanban (beleértve egyéb bérleményeket) végzett átalakítási munkálatok túrására, amelyek azt a célt szolgálják, hogy Bérló és a többi bérló színvonalasabb kiszolgálását lehetővé tegye akkor is, ha az időlegesen zavarja a Bérlőt az ATM-helyszín használatában.
- 5.2.4.** A Bérló a helyszín és a szükséges szolgáltatások ismeretében elvégzi az ATM telepítéséhez szükséges átalakításokat, telepíti és beüzemeli az ATM-et.
- 5.2.5.** A Bérló az ATM-helyszín tekintetében az alábbi kialakítási és átalakítási munkálatok elvégzésére jogosult és köteles:
- Az ATM-helyszín kialakítása ATM fogadására
 - Az ATM-et fogadó helység megfelelő kialakítása
 - Az elektromos tápellátás kiépítése
 - Az ATM telepítése az ATM-helyszínen
 - Az ATM fizikai beépítése
 - Az ATM biztonságtechnikai rendszerének kiépítése, távfelügyeletbe kötése
 - Az ATM kommunikációs kapcsolatának kiépítése
 - Az ATM hardveres, szoftveres telepítése
 - Az ATM beüzemelése
 - Az ATM leszerelése (a szolgáltatás végén)
 - Az ATM leszerelése, elszállítása
 - A helyszín helyreállítása -
- 5.2.6.** Bérló köteles az ATM kiépítése után maradó nyílást lezárni, és köteles az ATM-helyszínt az eredeti állapotra visszaállítani.
- 5.2.7.** Bérló köteles az ATM-helyszínt az eredeti állapotra visszaállítani amennyiben a szerződés megszűnik.
- 5.2.8.** A Bérló az ATM-szolgáltatások elérhetőségéhez vállalja az ATM folyamatos üzemeltetését, távfelügyeletét, amennyiben hibát észlel, intézkedik a hiba elhárításáról.
- 5.2.9.** A Bérló az ATM-helyszínen elhelyezett ATM tekintetében az alábbi rendszeres üzemeltetési feladatok ellátását vállalja:
- Az ATM üzemeltetése:
 - távfelügyelet
 - készpénzellátás
 - elszámolás
 - hibajavítás



- ügyfélszolgálat
 - reklamációk kezelése
 - Az ATM biztonsági távfelügyelete:
 - az ATM biztonságtechnikai eszközeinek üzemeltetése, karbantartása
 - távfelügyelet fenntartása
- 5.2.10.** A Bérelő vállalja, hogy biztosítást köt minden, az ATM-et érintő fizikai káreseményből származó, az ATM-et, illetve a betöltött készpénzt érintő kárra vonatkozóan.
- 5.2.11.** A Bérelő Bérleti Szerződést, illetve jogait és kötelezettségeit nem engedményezheti, illetve nem ruházhatja át.
- 5.2.12.** Felek megállapodnak abban, hogy a jelen szerződésben foglaltakon túl a Bérleményen bármilyen munkálat, beruházás elvégzéséhez Bérbeadó előzetes írásbeli hozzájárulása szükséges, amely tartalmazza az elvégzendő munkákat, azok költségeit és költségek megosztását és az elszámolás módját. Engedély nélküli munkálatok, beruházások, építési tevékenység végzése rendkívüli felmondási oknak minősül, illetőleg az engedéllyel vagy engedély nélkül végzett munkálatok, beruházások ellenértékére – jogcímtől függetlenül, bele értve a jogalap nélküli gazdagodást és a ráépítést, beépítést, túlépítést is – Bérelő nem tarthat igény, az ilyen igényérvényesítésről jelen szerződés aláírásával kifejezetten lemond. Bérelő ráépítés, beépítés, túlépítés vagy egyéb bármilyen jogcímen használati jogot, vagy tulajdonjogot az 1. pontban körülírt ingatlanon sem részben sem egészben nem szerezhetsz, Bérelő az ilyen igényérvényesítésről jelen szerződés aláírásával kifejezetten lemond.

6. KAPCSOLATTARTÁS

- 6.1.** A Felek a Szerződés vonatkozásában a kapcsolatot írásban kötelesek tartani, a Szerződés teljesítése körébe tartozó értesítéseket, tájékoztatásokat, jognyilatkozatokat a Felek által a **4. számú mellékletben** meghatározott kapcsolattartásra jogosult személyként megjelölt személy elérhetőségeire, székhelyére vagy a másik fél székhelyének címére postai úton - ajánlott, tértivevényes módon vagy e-mail üzenet útján kell kézbesíteni.
- 6.2.** A Felek szerződéses kapcsolattartási címére vagy székhelyének címére ajánlott, tértivevényes küldeményként postára adott értesítést a küldemény átvételekor, illetve ha a tértivevény szerint a kézbesítés eredménytelen, sikertelen volt (ideértve, de nem kizárólagosan, azt az esetet, ha a tértivevény a címről „nem kereste”, „elköltözött”, „címezett ismeretlen” vagy „nem vette át”, „átvételt megtagadta” vagy más hasonló tartalmú jelzéssel érkezik vissza), abban az esetben a küldeményt a kézbesítés második megkísérlésének napját követő ötödik munkanapon kell kézbesítettnek tekinteni.
- 6.3.** Felek rögzítik, hogy az egyik Fél által a másik Fél fentiekben megjelölt e-mail címére küldött e-mail üzenet a rendszer által automatikusan megküldött, az e-mail megérkezését visszaigazoló üzenetben feltüntetett időpontban, de legkésőbb 7. napon kézbesítettnek minősül. Ugyanakkor a Bérleti Szerződést érintő lényeges kérdésekben tett nyilatkozatokat (pl. felszólítások, felmondás) a Felek minden esetben tértivevényes levélpostai küldeményként írásban is megküldik egymásnak, és a joghatályok a tértivevényes levélpostai küldeményként írásbeli közléséhez kötődnek.
- 6.4.** A fenti pontban meghatározott közlési formától a Felek indokolt esetben eltérhetnek. Ebben az esetben mindennemű közlést (értesítést, tájékoztatást) késedelem nélkül, telefonon kell a másik



Fél jelen szerződés **4. számú mellékletében** meghatározott üzleti kapcsolattartója tudomására hozni, amelyet legkésőbb három munkanapon belül írásban is meg kell erősíteni.

- 6.5. A Felek kötelezettséget vállalnak arra, hogy a fenti jognyilatkozatok közlésére és kézbesítésére vonatkozó kötelezettségre tekintettel gondoskodnak arról, hogy a fentiekben megadott kézbesítési címen és székhelyükön e Bérleti szerződés megkötésétől kezdve a szerződés fennállásának tartama alatt folyamatosan rendelkeznek a postai küldemények átvételére jogosult személlyel (képviselővel). Ennek elmulasztása esetén előnyök szerzése végett nem hivatkozhat az átvételre jogosult személy (képviselő) hiányára.

7. A BÉRLETI SZERZŐDÉS MEGSZŪNÉSE

- 7.1. Felek rögzítik, hogy a Bérleti Szerződést az egy éves határozott időtartam lejárta után bármelyik fél írásban indoklás nélkül **90 napos felmondási idővel** felmondhatja. Amennyiben a Bérbeadó mégis fel szeretné mondani a szerződést a határozott időtartam alatt, úgy az ATM leszerelésének költségei a Bérbeadót terhelik. Ebben az esetben a Bérelő a Bérbeadó jelzését követő 30 napon belül benyújtja az ATM leszerelésének, elszállításának és a helyszín helyreállításának költségeiről szóló kivitelezői ajánlatát. Amennyiben Bérbeadó elfogadja az ajánlatot, Bérelő az ajánlat elfogadását követően 30 napon belül elvégzi a szükséges munkákat, és benyújtja Bérbeadónak az elvégzett munkákról szóló számlát. Amennyiben a Bérelő mondja fel a szerződést az egy éves határozott időtartam alatt, akkor saját költségén elvégzi az ATM leszerelését, és vállalja, hogy ezen időszak végéig a bérleti díjat kifizeti a Bérbeadónak.
- 7.2. A Bérbeadó – amennyiben a Bérelőnek küldött, előzetes írásbeli felszólításban meghatározott legalább 30 napos határidő a szerződészegés megszüntetése nélkül telt el – jogosult írásban további 30 napos felmondási idővel felmondani a Bérleti Szerződést a Bérelőnek küldött nyilatkozattal, ha a Bérelő a Bérleti Szerződés alapján fennálló lényeges szerződéses kötelezettségét megszegi, így különösen, de nem kizárólag az alábbi esetekben, ha:
- a) a Bérelő bármely fizetési kötelezettségével 60 napot meghaladó késedelembe esett,
 - b) az ATM 30 napig folyamatosan üzemképtelen
- 7.3. A Bérelő – amennyiben a Bérbeadónak küldött, előzetes írásbeli felszólításban meghatározott legalább 30 napos határidő a szerződészegés megszüntetése nélkül telt el – jogosult írásban további 30 napos felmondási idővel felmondani a Bérleti Szerződést a Bérbeadónak küldött nyilatkozattal, ha a Bérbeadó a Bérleti Szerződés alapján fennálló lényeges szerződéses kötelezettségét megszegi, így különösen, de nem kizárólag az alábbi esetekben, ha:
- a) Bérbeadó a jelen szerződésben vállalt üzemeltetési feladatait, kötelezettségeit nem látja el,
 - b) Bérbeadó nem biztosítja a **3. számú mellékletben** meghatározott üzemeltetési feltételeket,
 - c) Bérbeadó a Bérlőt az üzemeltetési feladatai ellátásában akadályozza.
- 7.4. A Felek megállapodnak, hogy a Fél jogosult a Bérleti Szerződést előzetes felszólítás nélkül 30 napos felmondási idővel írásban felmondani, ha a másik Fél ellen a hatáskörrel és illetékességgel rendelkező bíróság jogerős végzése alapján csőd, hivatalbóli törlési vagy felszámolási eljárás indult, vagy amennyiben a másik Fél maga kezdeményezi a csődeljárást vagy végelszámolást maga ellen vagy hitelezőinél fizetési egyezségi megállapodás megkötését indítványozza.
- 7.5. A Bérleti Szerződés felmondása kizárólag írásban történhet. A rendkívüli felmondás esetén a Bérleti Szerződés a felmondás kézhezvételét követő 30. napon tekintendő megszüntetnek, és a

Bérlő köteles e határidőn belül az ATM-helyszínt teljes mértékben kiüríteni, és az ATM-helyszínt kiürítve Bérbeadónak átadni, az alábbi terület visszaadási rendelkezéseknek is megfelelően.

7.6. A Felek a Ptk. 6:59 § (2) bek. alapján kifejezetten rögzítik, hogy a fenti 7.2-7.4. pontjaiban szabályozott felmondási indokok esetére kikötött felmondás gyakorlásakor a Szerződés megszüntetésének módjára, így a Bérbeadó felmondási jogára nem alkalmazandók az 1993. évi LXXVIII. törvény (a továbbiakban: Lakástörvény) felmondási szabályai.

7.7. AZ ATM-helyszín visszaadása a Bérleti Szerződés megszűnésekor

7.7.1. A Bérlő az ATM-helyszínt a Bérleti Szerződés megszűnésének napján, saját költségén, tiszta, kiürített, azonnali használatbavételre alkalmas állapotban köteles a Bérbeadónak visszaadni, kijavítani.

7.7.2. A Felek kötelesek közösen jegyzőkönyvet készíteni az ATM-helyszín visszaadásáról és állapotáról, mely a Bérleti szerződés **8. sz. mellékletét** képezi.

7.7.3. Amennyiben Bérlő a birtokbaadási kötelezettségnek nem tesz eleget, **Bérbeadó jogosult a bérleményt birtokba venni**, Bérlő ingóságainak és az ATM 15 napos felelős őrzése mellett azzal, hogy 15 napon belül Bérlő az ingóságait és az ATM-t elviheti, 15 nap eltelte után viszont Bérbeadó jogosult az ingóságokat és az ATM-t értékesíteni – melynek ellenértékét Bérlő részére 30 napon belül megfizeti – vagy hulladéklerakóban elhelyezni. Bérlő nem jogosult az ingóságok és az ATM ellenértékét követelni, amennyiben azok hulladéklerakóba kerülnek elhelyezésre, tehát ezekben az esetekben az ingóságok és az ATM értékéről, illetőleg a megfizetésének követeléséről Bérlő jelen szerződés aláírásával kifejezetten lemond.

7.7.4. **Felek** megállapodnak abban, hogy amennyiben jelen **szerződés megszűnését** követően Bérlő **a Bérleményt nem üríti ki**, nem adja át Bérbeadó részére, továbbra is birtokban tartja, úgy a szerződés megszűnésétől a Bérlemény használatáért, mint jogcím nélküli használó, használati díjat köteles fizetni. A használati díj összege a szerződés megszűnésétől az első és második hónapban a megszűnés időpontjában alkalmazott bérleti díj összegének kétszerese. A használati díj a harmadik hónaptól a bérleti díj háromszorosa, a negyedik hónaptól a bérleti díj négyszerese, az ötödik hónaptól a birtokbaadásig pedig a bérleti díj ötszöröse. A használati díj fizetése nem mentesíti a volt Bérlőt a Bérlemény visszaadására, és az okozott károk megtérítésére vonatkozó kötelezettsége alól, viszont a Bérlemény használatával a szerződésben foglalt kötelezettségek továbbra is terhelik.

8. TITOKTARTÁS

8.1. A Bérbeadó tudomásul veszi, hogy az MBH Bank Nyrt. dokumentumaiban megtalálható valamennyi tény, információ, megoldás, személyes-vagy más adat (a továbbiakban együtt: adat), illetve az informatikai rendszerben megtalálható, és/vagy papíralapú mindennemű dokumentumok, illetve azok tartalma teljes körűen az MBH Bank Nyrt. üzleti titkát képezi, így ezen adatok, dokumentumok, iratok nyilvánosságra hozatala, illetéktelenek által történő megszerzése vagy a jelen Szerződés teljesítése céljától eltérő felhasználása az MBH Bank Nyrt. jogszerű pénzügyi, gazdasági vagy piaci érdekeit sértené, vagy veszélyeztetné, és/vagy ez az MBH Bank Nyrt.-re hátrányos jogi vagy más következményekkel járna, továbbá sérti az érintett természetes személyek személyes adatainak törvény által garantált védelméhez fűződő jogait.

Erre való tekintettel a Bérbeadó visszavonhatatlan kötelezettséget vállal arra, teljes körűen biztosítja és teljes körű felelősséget vállal azért, hogy a jelen Szerződés alapján általa ellátott ügy(ek), feladat(ok) teljesítése érdekében a részéről eljáró természetes személyek által az MBH Bank Nyrt. informatikai rendszerében és/vagy papíralapon megismert személyes- vagy más

adatokat, illetve dokumentumok, iratok tartalmát a Bérbeadó és a részéről eljáró természetes személyek határidő nélkül titokban tartják és bizalmasan, üzleti titokként kezelik, a természetes személyek esetlegesen tudomásukra jutó személyes adatait kiemelten bizalmasan dolgozzák fel és teljes körűen védik, azokat kizárólagosan az MBH Bank Nyrt. - nél a jelen Szerződés alapján ellátott ügy(ek), feladat(ok) teljesítése céljából, az ehhez szükséges mértékben használják- vagy (személyes adat esetén) dolgozzák fel.

- 8.2.** A Bérbeadó visszavonhatatlan kötelezettséget vállal arra, teljeskörűen biztosítja és teljeskörű felelősséget vállal azért, hogy a Bérbeadó és a részéről eljáró természetes személyek illetéktelen természetes vagy jogi személlyel nem közölnek semminemű, az MBH Bank Nyrt. informatikai rendszerében és/vagy papíralapon megismert, az MBH Bank Nyrt. üzleti titkának minősülő személyes- vagy más adato(ka)t, illetve az informatikai rendszerben megtalálható és/vagy papíralapú dokumentumokban, iratokban foglalt semminemű tény, adatot, megoldást vagy információt, valamint tartózkodnak ezek bármilyen, a fenti céltól eltérő célból történő felhasználásától, feldolgozásától, továbbadásától, nyilvánosságra hozatalától, vagy másként történő használatától. A Bérbeadó tudomásul veszi, hogy a fentiekben felsorolt adatokról, dokumentumokról, iratokról a részéről eljáró természetes személyek semmilyen eljárással nem készíthetnek másolatot.

Felek kifejezetten rögzítik, hogy a Bérbeadó jelen titoktartási kötelezettségvállalása kiterjed mindazon alkalmazottjaira, munkavállalóira, tanácsadóira, a részéről eljáró természetes személyekre, akik a Szerződés teljesítésében a Bérbeadó részéről bármilyen módon közreműködnek, a Szerződés teljesítésével összefüggésben bármilyen módon eljárnak, bármilyen tevékenységet végeznek, azzal, hogy ezen természetes személyek magatartásáért, a jelen titoktartási, adatvédelmi kötelezettség részükről történő megtartásáért, illetve ezen természetes személyek esetleges szerződésszegő cselekményeiért a teljes körű felelősség a Bérbeadót terheli.

- 8.3.** A fentiek szerinti titoktartási kötelezettség a Bérbeadót és a részéről eljáró természetes személyeket határidő nélkül, határozatlan ideig terheli a jelen Szerződés esetleges bármely ok miatti megszűnése esetén is.
- 8.4.** Felek rögzítik, hogy a titoktartási kötelezettség szabályozása érdekében jelen szerződéssel titoktartási megállapodást kötnek egymással.

9. ZÁRÓ RENDELKEZÉSEK

- 9.1.** A Bérleti Szerződés a Felek által történő kölcsönös aláírásának napján lép hatályba.
- 9.2.** Felek rögzítik, hogy a Bérleti Szerződés érvényesen kizárólag közös megegyezéssel, írásban módosítható.
- 9.3.** A Bérleti Szerződésben nem szabályozott kérdések tekintetében a magyar jog, különösen a Ptk. és a Lakástörvény rendelkezései az irányadóak. A Felek a Ptk. 6:63. § (5) bekezdésének alkalmazást kizárják.
- 9.4.** A Felek képviselői kijelentik, hogy a szervezet képviselőjére jogszabály, létesítő okirat vagy jelen jogügyletre szóló külön meghatalmazás alapján jogosultak.
- 9.5.** Bérbeadó kijelenti, hogy az őt jelen jogügylet során képviselő személy képviseleti joga teljes körű, az jogszabály által nem kizárt és nem korlátozott.

- 9.6. Bérő kijelenti, hogy magyar jogi személy, a nemzeti vagyonról szóló 2011. évi CXCVI. törvény 3. § (1) bek. 1. pontja szerint átlátható szervezetnek minősül. Bérő a Szerződés aláírásával tudomásul veszi, hogy amennyiben nyilatkozata valótlan tartalmú vagy jelen szerződés megkötését követően beállott körülmény folytán már nem minősül átlátható szervezetnek, úgy Bérő a Szerződést kártalanítás, illetőleg kártérítés nélkül és azonnali hatállyal felmondhatja, ha pedig a szerződés teljesítésére még nem került sor, a Szerződéstől elállhat. Bérő vállalja, hogy jelen pontban tett nyilatkozatában foglaltak változása esetén – az államháztartásról szóló törvény végrehajtásáról szóló 368/2011. (XII.31.) Korm. rendelet 50. § (1a) bekezdésében foglaltak terhe mellett – Bérő haladéktalanul tájékoztatja.
- 9.7. A Bérleti Szerződés magyar nyelven és 4 (négy), egymással mindenben megegyező példányban készült, amelyből kettő példány a Bérő, kettő példány a Bérőt illeti. A Bérleti Szerződés elválaszthatatlan részét képezik a mellékletként csatolt dokumentumok.

Mellékletek:

1. sz. melléklet: ATM-helyszín adatai
2. sz. melléklet: ATM-en elérhető szolgáltatások
3. sz. melléklet: ATM-ek üzemeltetési feltételei
4. sz. melléklet: Kapcsolattartók
5. sz. melléklet: Közreműködők
6. sz. melléklet: ATM-helyszín alaprajza, ATM elhelyezési terve (később csatolandó)
7. sz. melléklet: Átadás-átvételi jegyzőkönyv (később csatolandó)
8. sz. melléklet: ATM-helyszín visszaadási jegyzőkönyv (később csatolandó)
9. sz. melléklet: Számlázással kapcsolatos elvárások

Kelt:, 2024. Kelt: Budapest, 2024. Kelt: Budapest, 2024.

Önkormányzat
Képviseli: Horváth Tibor polgármester
Bérő

MBH Bank Nyrt.
Képviseli: Nagy Gábor
Bérő

MBH Bank Nyrt.
Képviseli: Brunner Emil
Bérő



Az ATM-helyszín adatai

1. ATM-helyszín adatai

- ATM-helyszín neve: Orvosi Rendelő, Pécel
- ATM-helyszín címe: 2119 Pécel, Petőfi utca 1.
- ATM helyszín helyrajzi száma: 2295/1
- ATM-helyszín kezelői hozzáférése: H-V: 0-24 óra között
- ATM-helyszín ügyfelek általi hozzáférése: H-V: 0-24 óra között



ATM-en elérhető szolgáltatások

- Késpénzfelvétel
- Egyenleglekérdezés



Az ATM-ek üzemeltetési feltételei

A. Beltéri kifizető sziget ATM

1. Folyamatos áramellátás

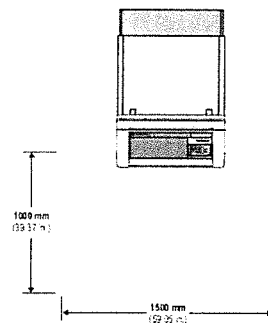
- 10A (230V)
- Külön kismegszakító (amennyiben lehetséges)

2. Környezeti változók

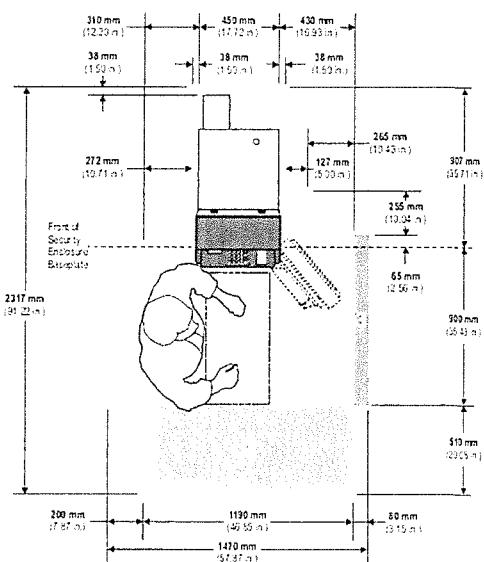
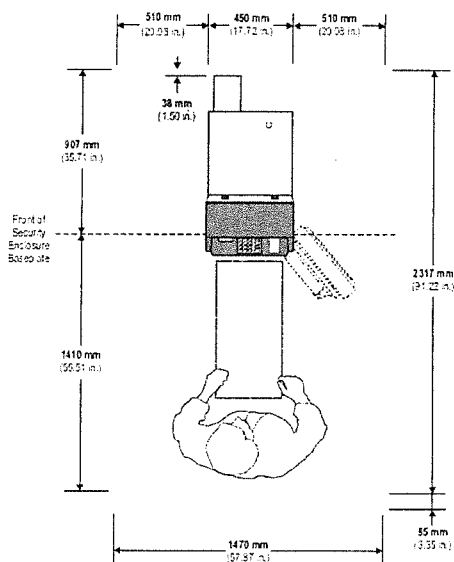
- Hőmérséklet: 10-40°C
- Relatív páratartalom: 20-80%

3. Megvilágítás

- Legalább 200 Lux a billentyűzet megvilágításához
- Legalább 50 Lux az értékelhető képrögzítéshez az ATM előtti terület:



4. Kezelési terület (optimum és minimum)



B. Kültéri falbaépített kifizető ATM

1. Folyamatos áramellátás

- 10A (230V)
- Külön kismegszakító (amennyiben lehetséges)

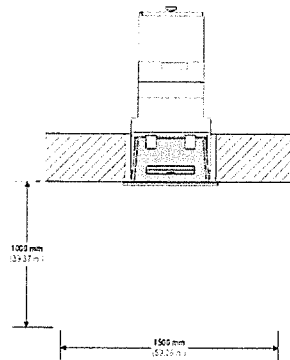
2. Környezeti változók

- Hőmérséklet: bent 0-40°C
- Relatív páratartalom: bent 20-80%

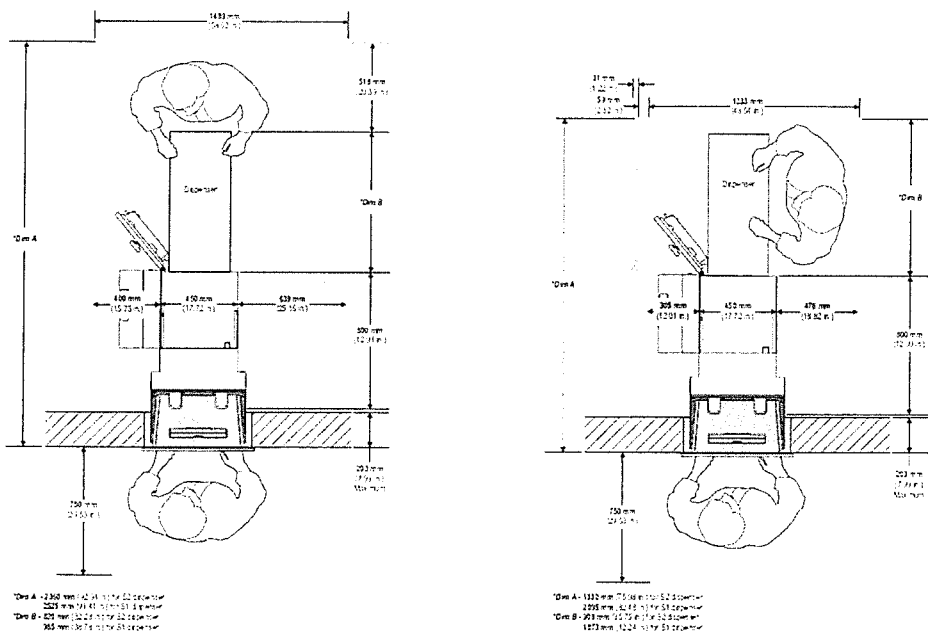
3. Megvilágítás

- Legalább 200 Lux a billentyűzet megvilágításához

Legalább 50 Lux az értékelhető képrögzítéshez az ATM előtti terület:



4. Kezelési terület (optimum és minimum)





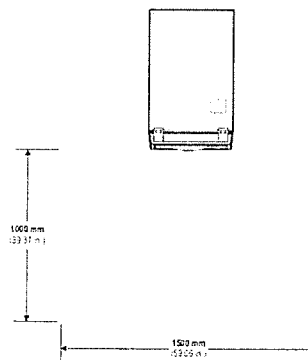
C. Kültéri kifizető sziget ATM

1. Folyamatos áramellátás

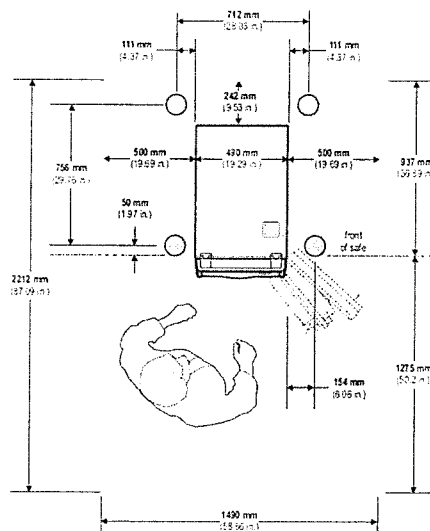
- 10A (230V)
- Külön kismegszakító (amennyiben lehetséges)

2. Megvilágítás

- Legalább 200 Lux a billentyűzet megvilágításához
- Legalább 50 Lux az értékelhető képrögzítéshez az ATM előtti terület:



3. Kezelési terület



Kapcsolattartók

A jogviszony fennállása alatt a Felek részéről nyilatkozatot az alábbi személyek jogosultak tenni:

Bérlő részéről:

- Üzleti kapcsolattartó:

Név: Nagy Gábor
Telefon: +36 20 746 2320
E-mail: nagy.gabor10@mbhbank.hu

- Üzemeltetési kapcsolattartó:

Név: ATM HelpDesk
Telefon: +36 1 212 0202
E-mail: atm@mbhbank.hu

Bérbeadó részéről:

- Üzleti kapcsolattartó:

Név: Szedő Gyula
Telefon: +36 28 662 143
E-mail: szedo.gyula@pecel.hu

- Helyszíni kapcsolattartó:

Név: Szedő Gyula
Telefon: +36 28 662 143
E-mail: szedo.gyula@pecel.hu

Közreműködők

ATM kezelés, töltés: Civil Értéklisztika Zrt.

ATM karbantartás: NCR Magyarország Kft.

Távfelügyelet: Multi Alarm Kft.

Telepítő: Sz-Bau 58 Zrt.
Bézé Kft.

A számlázással kapcsolatos elvárások

Számlaküldési cím: MBH ATM üzleti terület, 1138 Budapest, Váci út 193.

Számlaküldés elektronikus aláírással: invoice@mbhbank.hu

Számlázással kapcsolatos ügyintézés: invoice@mbhbank.hu

Számlán feltüntetendő információk (a kötelező adatokon felül):

Bankszámlaszám: 10300002-90000000-00008557

PO szám (kötelezően feltüntetendő):

--	--	--	--	--	--	--	--	--	--	--	--	--	--	--	--	--	--	--	--

ATM-helyszín neve és címe: Orvosi Rendelő, Pécel, 2119 Pécel, Petőfi utca 1.

ATM-helyszín azonosító (LID): LIDNET0616

Számlázott időszak: év, negyedév